



# FLUGLÄRM- MESSSTATION RHEINLAND-PFALZ

---

Messergebnisse für den  
Standort Laubenheim  
01. bis 31. Oktober 2013



## IMPRESSUM

Herausgeber: Landesamt für Umwelt, Wasserwirtschaft  
und Gewerbeaufsicht Rheinland-Pfalz  
Kaiser-Friedrich-Straße 7  
55116 Mainz

Bearbeitung: Topsonic Systemhaus GmbH  
Adenauerstraße 20  
52146 Würselen

noise & track monitoring 

Alle Fotos: Topsonic

© 2014

Nachdruck und Wiedergabe nur mit Genehmigung des Herausgebers

# INHALT

1. Zusammenfassung der Messergebnisse	4
2. Beschreibung des Messstandorts	5
3. Erläuterung der Methodik der Fluglärmmessung	7
4. Messstellenstatistik	9
5. Energieäquivalente Dauerschallpegel $L_{eq}$ Ganztags (06:00 - 06:00)	10
6. Dauerschallpegel in Anlehnung an Fluglärmgesetz/Umgebungslärmrichtlinie	11
7. Energieäquivalente Dauerschallpegel $L_{eq}$ (06:00 - 22:00) jeden Tages	12
8. Energieäquivalente Dauerschallpegel $L_{eq}$ (22:00 - 06:00) jeder Nacht	13
9. Stundenübersicht Gesamtgeräusch $L_{eq}$	14
10. Stundenübersicht Fluggeräusch $L_{eq}$	15
11. Stundenübersicht Maximale Pegelwerte Fluglärm $L_{ASmax}$	16
12. Maximalpegelverteilung Fluglärmereignisse $L_{ASmax}$ Ganztags (06:00 - 06:00)	17
13. Maximalpegelverteilung Fluglärmereignisse $L_{ASmax}$ Tag (06:00 - 22:00)	18
14. Maximalpegelverteilung Fluglärmereignisse $L_{ASmax}$ Nacht (22:00 - 06:00)	19
15. Zeitscheiben - $L_{eq}$ und Lärmereignisse	20
16. Maximalpegelverteilung Fluglärmereignisse $L_{ASmax}$ in Pegelklassen	23
17. Maximalpegelverteilung Fluglärmereignisse $L_{ASmax}$ in Pegelklassen und Tagesstunden	24
18. Anzahl Fluglärmereignisse nach Tag/Nacht	25
19. Anzahl der Fluglärmereignisse pro Tagesstunde	26
20. Meteorologie Standort Nackenheim	27
21. Betriebsrichtungsverteilung Anflüge	28
22. Betriebsrichtungsverteilung Abflüge	29
23. Betriebsrichtungsverteilung im Tagesverlauf	30
24. Kalibrierergebnisse	31
25. Begriffserläuterungen	32

# 1 ZUSAMMENFASSUNG DER MESSERGEBNISSE

## Standort Mainz – Laubenheim

Oktober 2013

- Insgesamt wurden 4159 Fluglärmereignisse registriert
- Zusätzlich 55 Hubschrauberereignisse
- Die Stunde mit der höchsten Anzahl an Fluglärmereignissen ist 07.00 bis 08.00 Uhr. Im Monatsdurchschnitt fanden zwischen 07.00 und 08.00 Uhr 10 Flugbewegungen pro Stunde statt; insgesamt wurden im gesamten Monat 311 Fluglärmereignisse in dieser Stunde erkannt.
- Hinweis: Aufgrund von Störungen bedingt durch Technik und Wetter war die Messstation von 745 Stunden für insgesamt 6 Stunden außer Betrieb. Bei einem Vergleich mit anderen Monats-Messberichten muss dieser Umstand berücksichtigt werden.

### Maximale Pegelwerte $L_{ASmax}$ der Fluglärmereignisse

Insgesamt 247 registrierte Fluglärmereignisse größer 68 dB(A),  
davon 23 nachts zwischen 22.00 und 06.00 Uhr

Max. Spitzenwert = 76,0 dB(A), gemessen am 12.10.13 zwischen 11 und 12 Uhr

### Schwankungsbreiten der energieäquivalenten Dauerschallpegel ( $L_{eq}$ )

Gesamtgeräusch

- Tag (06 bis 22 Uhr)  $L_{eq}$  = 50,1.....57,3 dB(A)

- Nacht (22 bis 06 Uhr)  $L_{eq}$  = 41,7.....51,4 dB(A)

Fluggeräusch

- Tag (06 bis 22 Uhr)  $L_{eq}$  = 39,0.....54,6 dB(A)

- Nacht (22 bis 06 Uhr)  $L_{eq}$  = 21,9.....48,4 dB(A)

Hubschrauber

- Tag (06 bis 22 Uhr)  $L_{eq}$  = 25,4.....44,2 dB(A)

- Nacht (22 bis 06 Uhr)  $L_{eq}$  = 37,5.....39,2 dB(A)

## 2 BESCHREIBUNG DES MESSSTANDORTS

Messstelle Laubenheim: Am Bornberg 4, 55130 Mainz



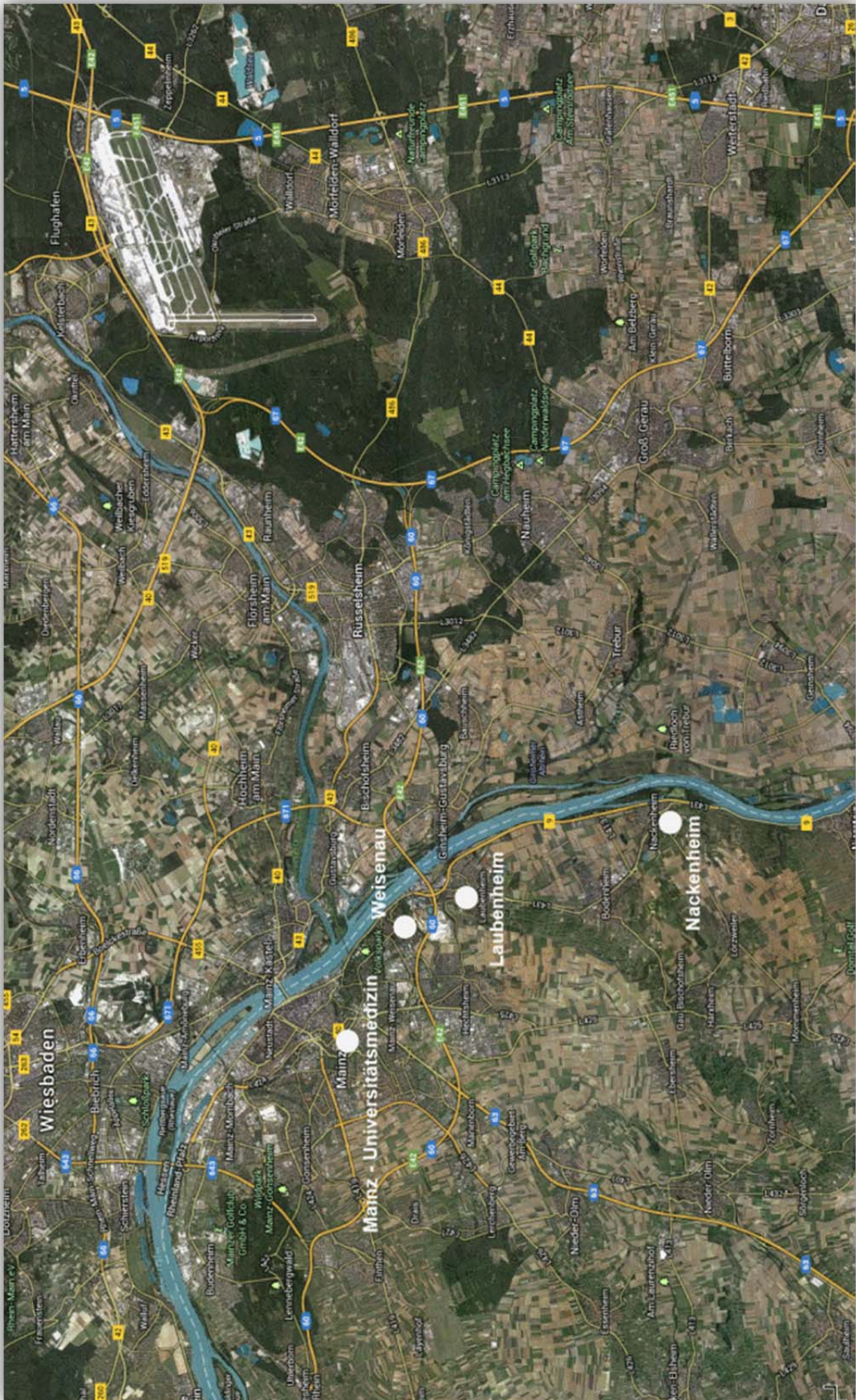
Die Koordinaten (im Format WGS 84) des Standortes lauten:

**49° 57' 48,52" N 8° 18' 33,07" O**

Der Standort der Messstelle ist auf dem Dach eines Gebäudes. Das Mikrofon befindet sich in einer Höhe von ca. 120 m ü NN.

Neben den Flugzeuggeräuschen treten an der Messstelle Fremdgeräusche auf, z. B. Lärm von vorbeifahrenden Autos, bellenden Hunden, Kirchenglocken oder Vögeln.

Lage aller Messstandorte



### 3 ERLÄUTERUNG DER METHODIK DER FLUGLÄRMMESSUNG

Eine Fluglärm-Messstation besteht aus einer wetterfesten Mikrofoneinheit, einem Schallpegelmessgerät, einem PC zur Sammlung der anfallenden Messdaten und einer UMTS/3G-Übertragungseinheit.

An den Messstellen werden jede Sekunde je zwei Messwerte aufgezeichnet:

- der AS-bewertete 1s-Taktmaximalpegel  $L_{p,AS,1s}$
- der A-bewertete energieäquivalente Kurzzeitdauerschallpegel  $L_{p,A,eq,1s}$

Der ermittelte Pegelzeitverlauf des AS-bewerteten 1s-Taktmaximalpegels und die individuell einstellbaren Fluglärmkennungsparameter ermöglichen es, ein Fluglärmereignis als solches zu erkennen.

Das Messverfahren und die Auswertung der Daten werden durch die DIN 45643 – 02/2011 (Messung und Beurteilung von Flugzeuggeräuschen) geregelt.

Um die Fluglärmgeräusche von anderen Geräuschen trennen zu können, kommen Erkennungskriterien der DIN 45643 – 02/2011 zur Anwendung.

Der Schallpegel eines Fluglärmereignisses muss eine bestimmte Pegelschwelle, deren Einstellung von der am jeweiligen Messungsort vorhandenen Fremdgeräuschsituation abhängig ist, für eine Mindestdauer überschreiten.

Zu jedem erkannten Fluglärmereignis wird eine Audiodatei (MP3) erzeugt und archiviert.

An den Messstellen werden folgende akustische Messgeräte eingesetzt:

- Schallpegelmesser NOR140
- wetterfestes Außenmikrofon Typ 1210A



Mikrofon



Schallpegelmesser

Es wurde ab dem 1. August 2012 mit folgenden Werten für die Erkennung von Lärmereignissen gemessen:

**Messstelle: Laubenheim**

- Startschwelle 55 dB(A)
- Stoppschwelle 55 dB(A)
- Maximalpegelschwelle 58 dB(A)
- Mindestdauer 8 Sekunden
- Horchzeit 5 Sekunden

Mindestdauer ( $t_{\min}$ ) bezeichnet die Zeitspanne, um die der AS-bewertete Schalldruckpegel die Startschwelle mindestens überschreiten muss, damit ein Lärmereignis vorausgesetzt wird.

Horchzeit ( $t_{\text{Horch}}$ ) bezeichnet die Zeitspanne, um die der AS-bewertete Schalldruckpegel die Stoppschwelle unterschreiten muss, damit das Lärmereignis als beendet betrachtet wird.

Maximalpegelschwelle bezeichnet den Wert, den der AS-bewertete Schalldruckpegel eines Lärmereignisses mindestens einmal überschreiten muss.

An der Messstelle „Laubenheim“ wird keine Meteorologie gemessen. Stattdessen wird die Meteorologie der Messstelle „Nackenheim“ zugrunde gelegt und geprüft, ob im Messzeitraum extreme Witterungsbedingungen (z. B. Windgeschwindigkeiten > 8,3 m/s) vorherrschten. Sollte das der Fall sein, werden die unter diesen Bedingungen erhobenen Fluglärmereignisse automatisch gekennzeichnet. Zeiträume mit extremen Witterungsbedingungen werden beim Ermitteln von energieäquivalenten Dauerschallpegeln nicht berücksichtigt.

Die gesamte akustische Messeinrichtung wird jede Nacht mit einer eingebauten Testeinrichtung überprüft. Alle Messwerte bzw. Fluglärmereignisse sowie die aufgenommenen Audiodateien des Vortags werden in eine Datenbank der Firma Topsonic übertragen.

Eine geschulte Kraft entscheidet durch Anhören der Audiodatei, ob es sich bei einem erkannten Lärmereignis tatsächlich um ein Fluglärmereignis handelt. Hierbei werden Flugbewegungen, die eindeutig nicht dem Frankfurter Flughafen zugeordnet werden können, als nicht relevanter Fluglärm markiert. Zusätzlich werden Ereignisse, die durch Hubschrauber verursacht werden, gesondert markiert und ausgewertet.



4 Messstellenstatistik  
**Standort Laubenheim**  
**Oktober 2013**



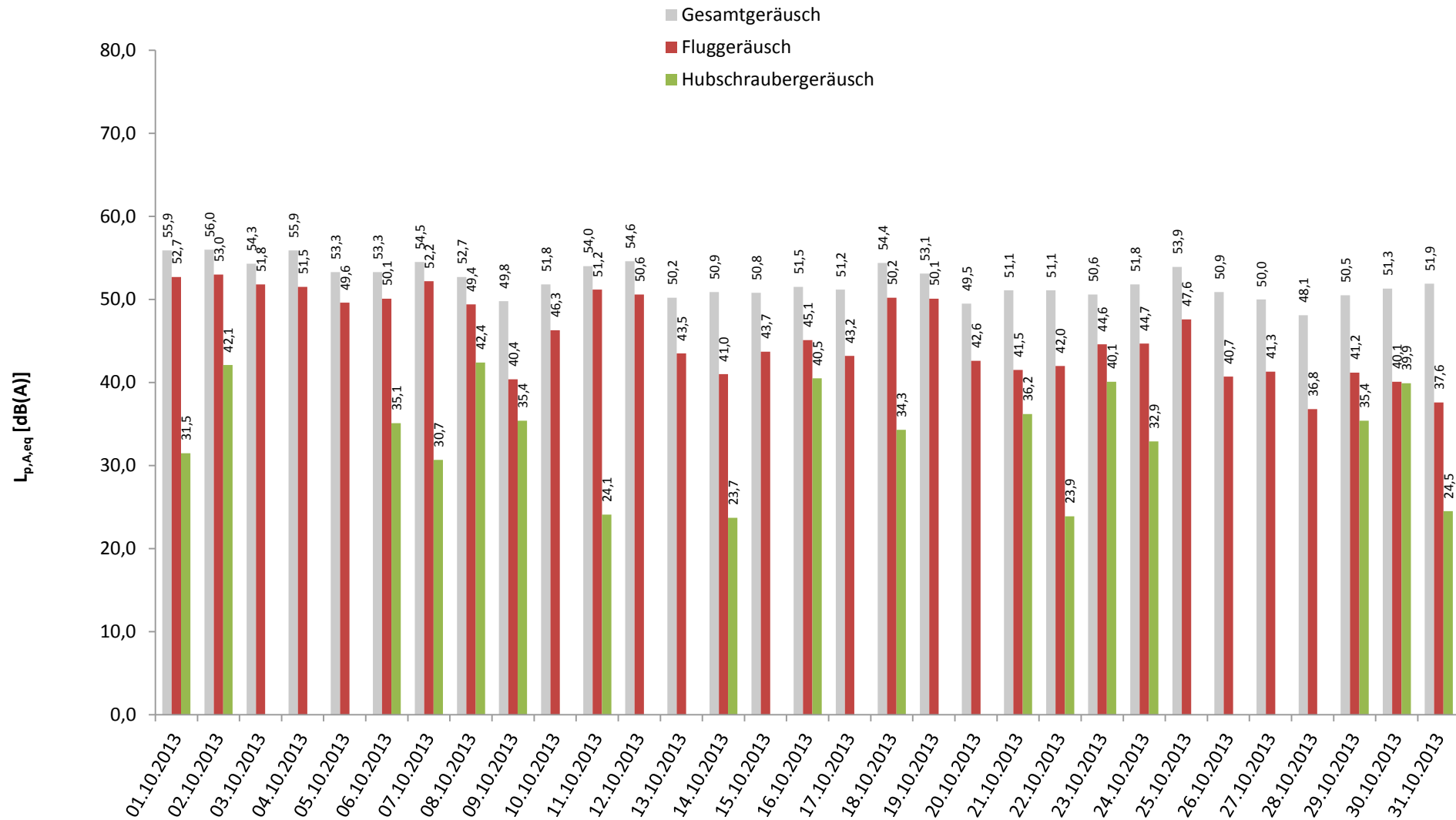
	Lärmereignisse			Verfügbarkeit [%]	Ausfall	Gesamtgeräusch [dB(A)]	Fluggeräusch [dB(A)]	Hubschraubergeräusch [dB(A)]
	gesamt	Flugzeug	Hubschrauber					
01.10.2013	463	325	2	100,0		55,9	52,7	31,5
02.10.2013	490	329	3	100,0		56,0	53,0	42,1
03.10.2013	371	336		100,0		54,3	51,8	
04.10.2013	416	281		100,0		55,9	51,5	
05.10.2013	341	252		100,0		53,3	49,6	
06.10.2013	297	250	2	100,0		53,3	50,1	35,1
07.10.2013	420	341	1	100,0		54,5	52,2	30,7
08.10.2013	235	159	7	100,0		52,7	49,4	42,4
09.10.2013	126	45	6	99,7	T	49,8	40,4	35,4
10.10.2013	203	111		100,0		51,8	46,3	
11.10.2013	355	248	1	100,0		54,0	51,2	24,1
12.10.2013	299	220		100,0		54,6	50,6	
13.10.2013	105	65		100,0		50,2	43,5	
14.10.2013	180	63	2	100,0		50,9	41,0	23,7
15.10.2013	164	70		100,0		50,8	43,7	
16.10.2013	198	99	6	100,0		51,5	45,1	40,5
17.10.2013	185	81		100,0		51,2	43,2	
18.10.2013	301	179	1	100,0		54,4	50,2	34,3
19.10.2013	220	169		100,0		53,1	50,1	
20.10.2013	88	51		100,0		49,5	42,6	
21.10.2013	143	53	4	100,0		51,1	41,5	36,2
22.10.2013	143	52	1	100,0		51,1	42,0	23,9
23.10.2013	146	62	4	100,0		50,6	44,6	40,1
24.10.2013	159	55	1	100,0		51,8	44,7	32,9
25.10.2013	254	111		100,0		53,9	47,6	
26.10.2013	121	34		100,0		50,9	40,7	
27.10.2013	111	39		98,5	T	50,0	41,3	
28.10.2013	233	19		74,0	T W	48,1	36,8	
29.10.2013	131	27	3	100,0		50,5	41,2	35,4
30.10.2013	141	19	10	100,0		51,3	40,1	39,9
31.10.2013	215	14	1	100,0		51,9	37,6	24,5
<b>Gesamt</b>	<b>7254</b>	<b>4159</b>	<b>55</b>	<b>99,0</b>		<b>52,7</b>	<b>48,1</b>	<b>34,5</b>

Lärmereignisse und energieäquivalente Dauerschallpegel ( $L_{eq}$ ) in "Akustischen Tagen" (von 06 bis 06 Uhr des Folgetages). Der  $L_{eq}$  für das Flug- bzw. Hubschraubergeräusch basiert auf den von Flugzeugen bzw. Hubschraubern verursachten Lärmereignissen und wurde ohne Zuschläge ermittelt.

# 5 Energieäquivalente Dauerschallpegel $L_{eq}$ Ganztags (06:00 - 06:00)

Standort Laubenheim

Oktober 2013



Darstellung in "Akustischen Tagen" (von 06 bis 06 Uhr des Folgetages)

\* Verfügbarkeit < 50%

## 6 Dauerschallpegel in Anlehnung an Fluglärmgesetz/Umgebungslärmrichtlinie

### Standort Laubenheim

Oktober 2013



Rheinland-Pfalz

LANDESAMT FÜR UMWELT,  
WASSERWIRTSCHAFT UND  
GEWERBEAUFICHT

	Gesamtgeräusch [dB(A)]			Fremdgeräusch [dB(A)]			Fluggeräusch [dB(A)]			Hubschraubergeräusch [dB(A)]		
	Leq Tag	Leq Nacht**	LDEN	Leq Tag	Leq Nacht**	LDEN	Leq Tag	Leq Nacht**	LDEN	Leq Tag	Leq Nacht**	LDEN
	06 - 22	22 - 06	06 - 06	06 - 22	22 - 06	06 - 06	06 - 22	22 - 06	06 - 06	06 - 22	22 - 06	06 - 06
01.10.2013	57,1	51,4	59,7	54,1	49,4	57,0	54,1	47,1	56,3	33,3		34,1
02.10.2013	57,3	50,9	59,7	53,6	49,5	57,4	54,6	45,2	55,8	43,8		42,1
03.10.2013	55,6	49,7	58,2	51,9	46,7	54,7	53,1	46,7	55,7			
04.10.2013	57,3	49,5	58,8	55,3	48,1	56,8	53,0	44,1	54,4			
05.10.2013	54,8	44,7	55,5	52,4	43,3	53,3	51,2	39,2	51,4			
06.10.2013	54,3	50,0	57,8	51,4	46,7	54,4	51,0	47,3	55,1	36,8		35,1
07.10.2013	55,7	50,2	58,5	51,4	47,9	55,3	53,6	46,4	55,6	32,5		30,8
08.10.2013	54,3	41,8	54,5	50,7	41,8	51,7	51,1		49,8	44,2		45,8
09.10.2013	51,1	44,7	53,2	50,3	44,5	52,7	42,1	29,5	43,1	37,2		36,8
10.10.2013	52,6	49,4	56,6	51,6	45,7	53,8	46,0	47,0	53,3			
11.10.2013	55,2	49,6	57,7	51,8	47,6	55,2	52,6	45,2	54,1	25,9		24,2
12.10.2013	56,3	42,5	55,8	54,1	41,2	53,6	52,3	36,4	51,7			
13.10.2013	51,3	46,8	54,8	50,3	45,5	53,3	44,4	41,0	49,3			
14.10.2013	52,2	45,6	54,2	51,7	45,2	53,7	42,5	34,5	44,5	25,4		23,7
15.10.2013	52,4	42,2	53,5	51,4	41,9	52,4	45,4	30,7	46,8			
16.10.2013	53,0	42,6	54,1	51,4	42,2	52,3	46,8	32,2	47,7	42,2		44,2
17.10.2013	52,7	43,4	53,5	51,9	43,4	52,9	44,9	25,7	44,6			
18.10.2013	55,4	51,4	59,2	53,3	48,4	56,3	50,9	48,4	56,1	36,1		34,3
19.10.2013	54,7	43,5	54,9	51,5	43,5	52,8	51,8	21,9	50,9			
20.10.2013	51,0	41,7	52,3	49,9	41,4	51,2	44,3	28,9	45,5			
21.10.2013	52,2	46,9	55,1	51,5	46,7	54,5	43,1	32,8	44,8	37,9		40,8
22.10.2013	52,5	44,6	54,1	51,9	44,4	53,5	43,6	29,6	45,3	25,7		29,0
23.10.2013	52,1	44,0	54,1	50,3	41,9	51,6	46,2	31,2	47,9	40,5	39,2	47,1
24.10.2013	52,4	50,3	57,1	51,7	48,1	55,3	43,5	46,4	52,2	34,7		32,9
25.10.2013	55,4	45,6	56,0	54,2	45,3	55,1	49,3	34,0	48,8			
26.10.2013	51,8	48,7	56,0	51,2	48,7	55,7	42,5	30,4	44,6			
27.10.2013	51,5	42,7	52,5	50,8	42,7	52,0	43,0	26,2	42,8			
28.10.2013	50,1	42,8	*	49,7	42,8	*	39,3	23,3	*			*
29.10.2013	51,9	45,2	54,0	51,2	44,4	53,2	42,9		43,8	33,7	37,5	43,2
30.10.2013	52,6	46,9	55,1	51,8	46,9	54,5	41,9		43,7	41,6		41,2
31.10.2013	53,3	45,7	55,0	53,1	45,6	54,8	39,0	30,6	39,8	26,3		24,6
Gesamt	54,1	47,4	56,2	52,1	45,9	54,3	49,5	42,0	51,5	36,1	26,5	38,0

Übersicht über gemessene Dauerschallpegel in Anlehnung an die nach Fluglärmgesetz und EU-Umgebungslärmrichtlinie mittels Prognoseverfahren berechneten Pegelwerte

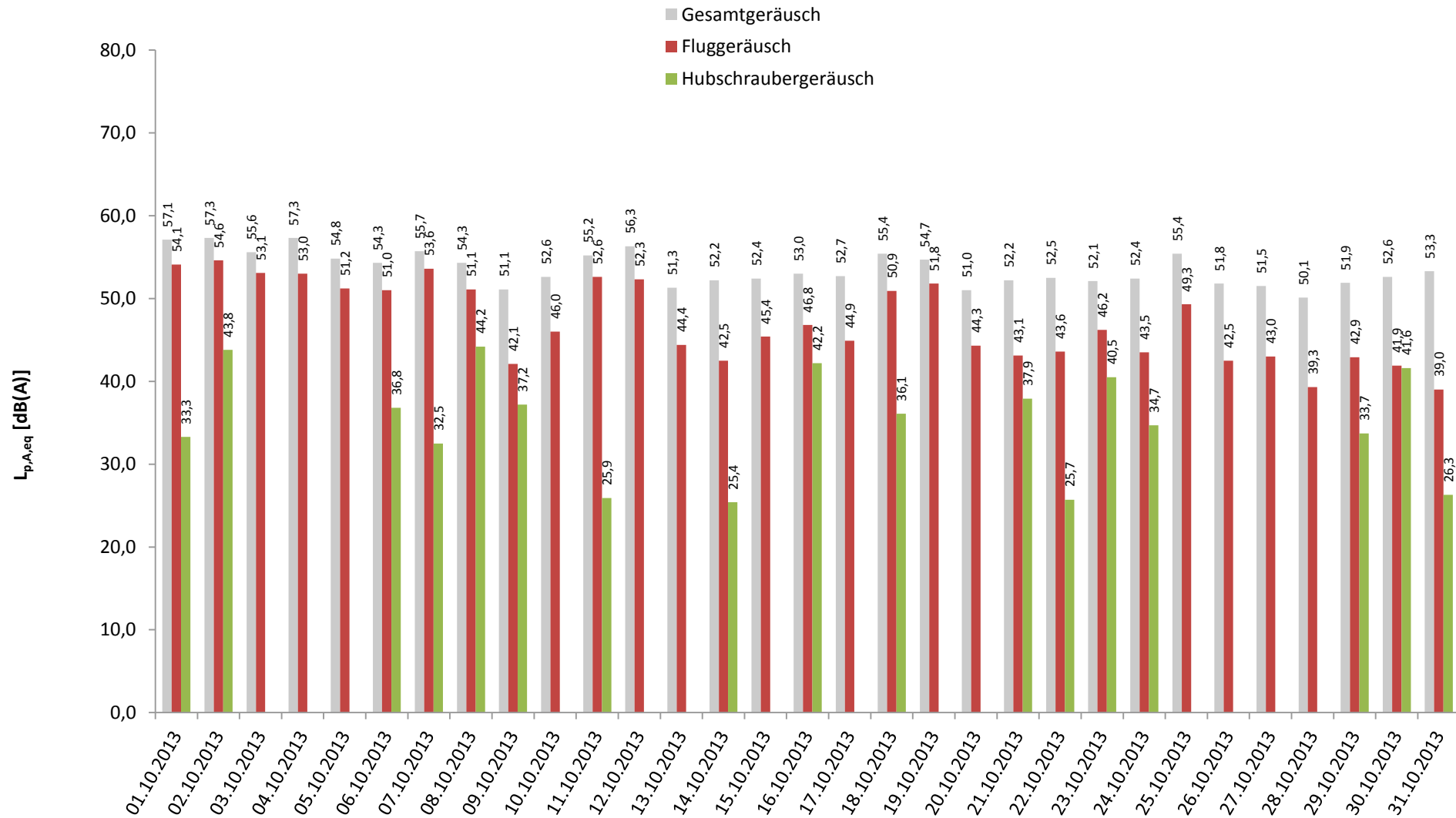
\* Verfügbarkeit < 50%

\*\* Der Wert LNIGHT der Umgebungslärmrichtlinie ist ohne eine Wichtung zur Berücksichtigung des Nachtzeitraumes und entspricht daher dem Leq Nacht

# 7 Energieäquivalente Dauerschallpegel $L_{eq}$ (06:00 - 22:00) jeden Tages

Standort Laubenheim

Oktober 2013

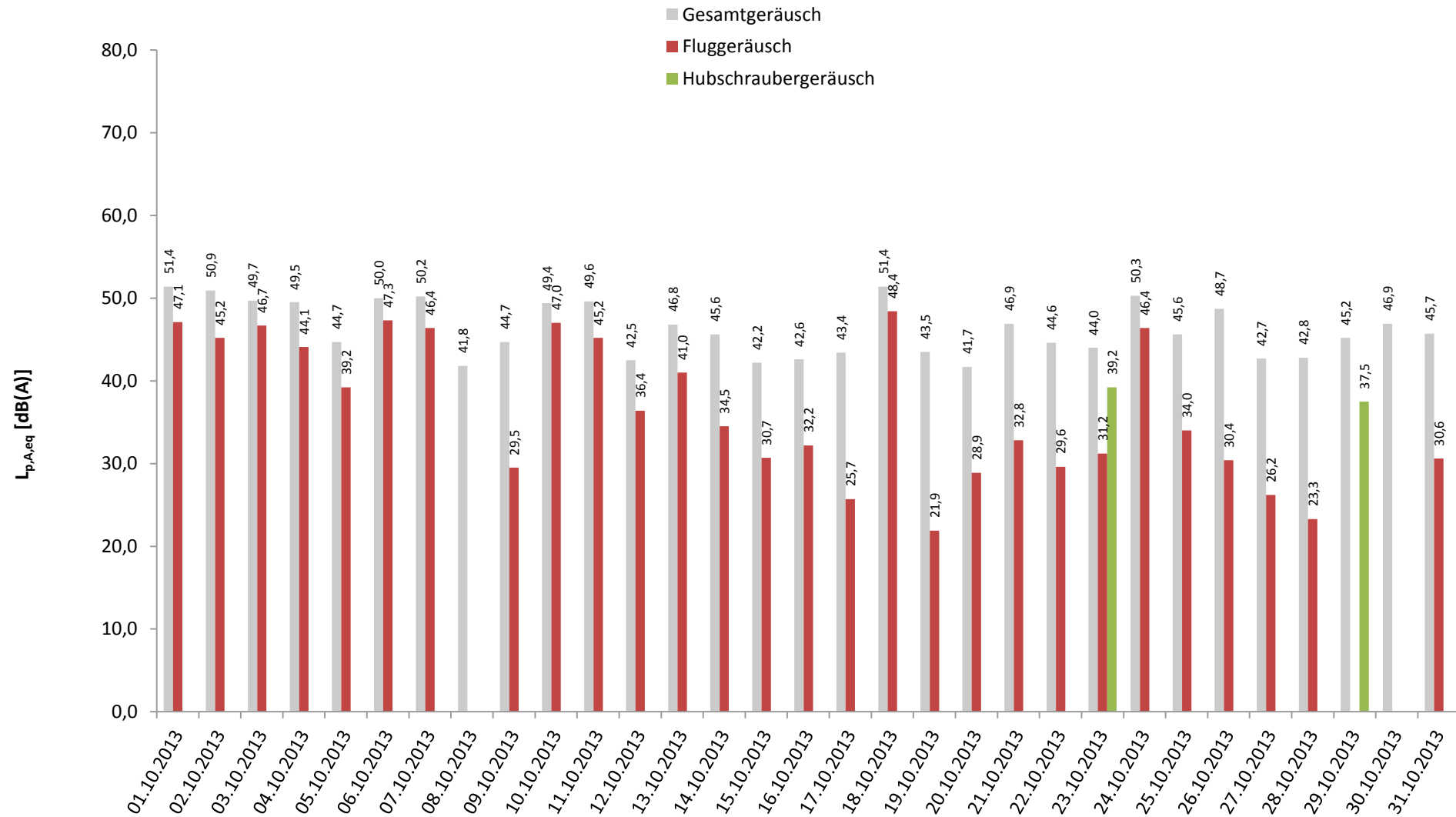


\* Verfügbarkeit < 50%

# 8 Energieäquivalente Dauerschallpegel $L_{eq}$ (22:00 - 06:00) jeder Nacht

Standort Laubenheim

Oktober 2013



\* Verfügbarkeit < 50%

# 9 Stundenübersicht Gesamtgeräusch L<sub>eq</sub>

## Standort Laubenheim

Oktober 2013



	[dB(A)]																							
	06:00	07:00	08:00	09:00	10:00	11:00	12:00	13:00	14:00	15:00	16:00	17:00	18:00	19:00	20:00	21:00	22:00	23:00	00:00	01:00	02:00	03:00	04:00	05:00
	bis 07:00	bis 08:00	bis 09:00	bis 10:00	bis 11:00	bis 12:00	bis 13:00	bis 14:00	bis 15:00	bis 16:00	bis 17:00	bis 18:00	bis 19:00	bis 20:00	bis 21:00	bis 22:00	bis 23:00	bis 00:00	bis 01:00	bis 02:00	bis 03:00	bis 04:00	bis 05:00	bis 06:00
01.10.2013	56,6	57,6	59,8	56,6	57,5	57,8	59,1	57,8	56,6	56,2	56,2	56,8	55,5	56,3	55,7	54,1	52,8	50,3	47,4	48,0	47,8	48,3	50,7	56,5
02.10.2013	57,3	58,3	57,6	58,4	56,9	58,2	57,0	56,6	56,6	57,5	57,8	57,1	56,0	56,3	59,1	54,9	52,8	50,0	49,5	48,0	49,4	49,2	50,2	54,1
03.10.2013	54,8	54,0	54,5	53,3	60,2	54,7	55,2	53,8	54,7	56,1	56,2	57,1	55,7	55,5	55,2	51,8	51,3	47,2	45,4	45,7	44,3	46,5	47,2	55,6
04.10.2013	56,7	58,2	56,9	57,9	63,1	56,9	56,3	55,3	56,2	54,9	55,7	59,6	55,2	54,7	54,7	51,0	49,3	47,8	47,9	46,6	47,4	49,0	49,9	53,7
05.10.2013	54,1	53,7	53,7	54,2	55,8	57,6	55,6	53,4	53,8	55,1	52,7	60,1	51,7	49,6	52,8	51,4	50,2	44,8	44,5	40,7	41,3	41,6	43,9	40,4
06.10.2013	41,8	48,4	51,0	51,0	59,3	50,4	54,7	53,8	56,0	54,9	54,5	56,9	54,3	54,7	53,9	52,5	52,0	47,9	45,9	43,5	44,9	47,0	47,8	55,9
07.10.2013	55,7	57,4	57,1	55,4	56,1	56,7	56,6	53,9	55,2	54,9	55,3	56,5	55,0	55,5	55,1	51,4	52,5	47,2	46,0	46,6	45,7	46,7	48,4	55,8
08.10.2013	56,2	56,8	56,5	54,8	57,7	57,1	53,5	52,0	53,6	50,1	49,6	53,9	52,0	53,7	50,3	47,1	45,6	42,4	38,4	39,7	39,8	35,3	39,7	44,5
09.10.2013	47,0	49,5	50,5	51,8	51,9	54,4	52,0	50,9	52,1	52,1	49,7	53,7	49,3	49,3	49,2	45,8	46,4	38,4	36,8	37,6	42,0	40,5	38,8	51,4
10.10.2013	49,2	57,1	55,0	52,0	50,8	53,8	53,3	49,7	53,2	49,9	48,7	55,2	50,8	48,7	49,7	52,8	49,8	44,4	42,9	44,4	42,9	45,4	48,2	56,1
11.10.2013	56,8	57,5	56,7	55,9	56,5	57,5	55,7	53,4	54,2	53,6	54,1	56,2	53,9	51,5	51,5	51,7	50,9	48,7	48,1	47,5	47,2	46,1	44,9	54,5
12.10.2013	54,4	56,5	56,0	55,2	56,8	57,9	55,5	59,4	58,5	59,1	51,1	59,8	50,6	47,4	47,5	52,7	48,4	41,1	42,7	39,4	41,0	39,4	37,1	36,1
13.10.2013	39,3	44,8	48,1	48,8	57,9	49,2	50,5	48,5	51,0	48,9	51,0	53,4	48,4	51,4	52,6	52,0	51,6	45,4	45,3	42,0	42,6	46,2	46,5	47,0
14.10.2013	48,0	49,1	52,0	51,9	56,2	55,0	53,8	51,4	52,6	51,3	52,2	53,4	50,6	48,0	50,1	49,5	48,5	43,8	44,1	38,4	41,1	44,9	44,2	49,6
15.10.2013	49,3	48,8	50,7	50,3	50,0	54,8	52,0	51,4	52,6	50,5	52,3	58,0	52,6	49,1	50,8	52,9	46,3	41,9	40,7	37,5	40,8	36,6	42,8	43,1
16.10.2013	44,9	50,7	57,4	52,0	51,6	55,0	53,2	51,2	53,5	49,8	52,9	56,0	51,3	53,3	49,6	53,4	46,6	43,9	40,2	38,3	35,8	38,0	43,3	44,5
17.10.2013	44,2	54,5	52,4	50,9	52,5	54,8	54,7	53,2	52,0	49,6	52,5	58,0	50,3	49,9	46,7	48,1	46,0	44,0	40,3	38,7	42,6	43,8	37,4	46,6
18.10.2013	45,8	49,7	52,1	54,4	52,3	56,1	53,5	51,6	59,0	54,5	56,3	59,5	57,6	56,1	55,9	53,4	50,2	48,8	49,0	48,3	47,6	48,2	49,4	57,6
19.10.2013	56,4	56,1	56,1	56,2	57,0	57,3	53,1	51,6	52,5	49,9	50,8	59,1	50,7	48,3	50,1	52,2	48,1	44,1	40,9	45,7	41,1	37,4	41,9	37,6
20.10.2013	41,7	45,0	44,4	49,8	57,8	46,6	50,4	49,2	52,3	47,2	50,8	54,2	52,4	49,5	48,9	47,9	47,7	40,4	40,7	37,0	37,3	30,5	36,7	42,8
21.10.2013	46,2	49,9	52,9	56,0	51,0	54,0	53,7	50,4	51,2	50,4	51,1	55,0	50,3	51,8	50,6	52,2	50,2	45,4	44,7	43,2	45,7	44,8	45,5	49,8
22.10.2013	51,9	53,1	57,5	51,7	50,9	53,9	51,6	51,1	52,4	48,2	51,3	54,3	52,2	48,7	51,3	50,1	48,3	47,9	42,0	39,6	44,0	34,7	38,8	45,9
23.10.2013	47,0	50,6	52,5	50,6	50,6	53,7	52,7	49,9	54,6	48,2	50,9	54,4	53,6	54,4	50,0	51,2	47,5	39,6	41,2	34,1	42,5	39,6	41,4	48,9
24.10.2013	48,4	55,7	50,2	52,8	52,0	53,5	52,8	50,0	53,4	49,0	49,4	58,0	51,4	48,5	49,5	48,9	49,2	48,4	49,0	46,9	47,7	46,5	47,7	56,2
25.10.2013	57,6	57,2	61,2	52,4	56,9	54,7	52,9	56,3	53,0	50,4	50,8	57,8	52,4	50,8	51,4	50,6	49,9	46,3	44,5	42,5	43,4	44,6	45,3	42,3
26.10.2013	44,6	48,5	51,3	52,2	52,1	53,9	51,9	49,8	50,7	47,8	48,5	58,7	48,5	49,9	47,9	51,1	46,4	44,2	49,9	53,7	51,1	37,6	39,6	36,4
27.10.2013	38,7	46,8	47,7	49,2	57,2	52,5	53,1	53,5	53,9	48,6	49,7	54,2	50,3	47,7	46,2	45,7	44,1	40,8	34,1	39,6	42,5	46,5	43,3	42,1
28.10.2013	45,7	50,3	50,7	50,5	*	*	*	*	*	*	51,3	54,3	49,6	48,2	46,7	46,9	45,0	41,5	39,4	42,3	42,0	42,2	44,5	43,2
29.10.2013	44,3	50,6	50,6	48,9	51,3	53,6	52,0	49,3	52,0	48,7	52,6	58,2	51,4	49,5	51,5	48,2	48,3	41,6	43,6	41,3	39,0	48,5	46,4	43,9
30.10.2013	48,4	51,8	56,8	50,8	50,7	54,9	56,2	51,1	49,0	53,0	51,2	53,8	51,0	50,8	48,9	50,7	47,8	46,4	45,1	44,1	48,4	47,0	45,5	48,6
31.10.2013	52,8	53,3	52,4	51,0	52,1	55,1	53,3	53,1	52,4	53,5	53,2	58,3	52,5	51,1	52,2	47,4	48,8	45,6	47,5	45,6	46,1	44,2	40,0	41,4
Gesamt	52,6	54,2	55,1	53,6	56,2	55,3	54,3	53,3	54,2	53,1	53,0	57,0	52,8	52,3	52,3	51,2	49,4	45,9	45,3	45,0	45,5	45,1	45,8	51,7

Stundenwerte des energieäquivalenten Dauerschallpegels (L<sub>eq</sub>) in "Akustischen Tagen" (von 06 bis 06 Uhr des Folgetages)

Gelb markierte Werte wurden hauptsächlich von Fluglärm verursacht

\* Verfügbarkeit < 50%

# 10 Stundenübersicht Fluggeräusch L<sub>eq</sub>

## Standort Laubenheim

Oktober 2013



	[dB(A)]																							
	06:00	07:00	08:00	09:00	10:00	11:00	12:00	13:00	14:00	15:00	16:00	17:00	18:00	19:00	20:00	21:00	22:00	23:00	00:00	01:00	02:00	03:00	04:00	05:00
	bis 07:00	bis 08:00	bis 09:00	bis 10:00	bis 11:00	bis 12:00	bis 13:00	bis 14:00	bis 15:00	bis 16:00	bis 17:00	bis 18:00	bis 19:00	bis 20:00	bis 21:00	bis 22:00	bis 23:00	bis 00:00	bis 01:00	bis 02:00	bis 03:00	bis 04:00	bis 05:00	bis 06:00
01.10.2013	54,9	55,7	55,8	54,5	53,8	52,9	52,4	54,1	55,2	53,8	53,5	52,6	52,9	54,7	54,0	51,7	48,8	33,5					45,4	54,8
02.10.2013	55,6	56,6	55,4	54,3	55,0	54,3	54,5	54,0	54,2	55,1	56,6	51,6	52,1	54,3	54,1	51,7	48,4	37,7					38,2	52,6
03.10.2013	53,7	52,1	52,8	51,1	52,8	52,7	52,3	51,8	53,2	55,0	54,8	53,0	54,1	54,1	53,9	49,4	48,6						37,8	54,7
04.10.2013	55,5	53,6	55,5	49,7	55,0	51,1	48,9	52,9	54,7	53,4	52,5	49,2	53,5	53,2	52,8	47,2	43,4						33,7	52,5
05.10.2013	53,0	51,4	51,1	52,0	53,2	53,9	52,4	51,0	51,2	53,2	49,5	43,9	47,0	40,4	50,7	49,2	48,2							
06.10.2013		44,6	42,6	45,4	47,4	44,7	52,0	51,9	53,8	53,6	52,9	53,3	52,3	53,2	52,1	50,7	50,3						41,3	54,9
07.10.2013	53,8	56,2	55,4	53,3	54,4	52,5	53,6	52,3	53,5	53,6	53,6	52,6	52,6	53,9	53,9	48,2	48,6						38,4	54,3
08.10.2013	54,8	55,6	54,9	53,0	55,0	53,7	48,1	45,3	51,6			41,6	49,0	36,0	39,1	35,4								
09.10.2013		31,6	40,4	36,5	44,4	47,3	33,0	41,8	47,0		42,0	37,6	42,6	45,2	43,5		38,5							
10.10.2013	37,6	45,6	42,9	42,2	45,0	45,1	47,4	42,4	51,0		38,4	47,3	45,7	39,8	45,9	51,6	46,2		38,4	33,9			42,7	55,2
11.10.2013	55,6	56,3	55,3	54,4	55,2	55,1	51,2	50,2	51,6	49,1	47,2	49,6	50,2	46,5	45,6	48,3	43,4	34,9					37,1	53,7
12.10.2013	53,5	55,5	54,7	53,7	55,6	55,1	52,9	51,9	52,6	43,7	45,2	49,7	48,0	38,2	42,5	51,6	45,4							
13.10.2013		37,4	38,2	40,1	41,9	41,9			45,9	38,8	48,4	34,6		46,5	50,9	50,1	50,0							
14.10.2013		37,2	33,8	40,4	42,3	44,4	44,3	42,7	46,7	40,9	44,4	38,2	42,5	35,8	46,9	39,6	43,5							
15.10.2013	39,5	36,6	40,8	35,4	42,8	48,3	39,7	46,8	46,8	33,8	48,4	44,4	45,4	41,6	46,6	51,4	39,7							
16.10.2013		44,1	49,0	47,0	47,2	46,4	45,6	44,5	51,0	38,9	46,8	46,0	47,6	35,6	41,4	51,9	41,2							
17.10.2013		38,7	41,8	41,8	46,4	42,5	48,4	49,2	47,4		48,1	46,4	44,8	42,8	39,9	43,2	34,7							
18.10.2013		39,7	40,4	45,2	46,2	46,6	37,4	42,9	49,0	52,9	55,2	51,7	55,9	54,3	54,7	50,6	40,3	39,8				38,5	45,7	56,9
19.10.2013	55,7	55,2	55,0	55,4	56,2	53,5	44,9	47,5	48,8	44,0	41,6		45,9	41,9	47,1	50,7	31,0							
20.10.2013		37,7	35,1	44,2			36,6	42,0	50,5	38,8	47,8	44,3	50,4	45,1	42,7	38,6	37,9							
21.10.2013		44,6	38,7	41,1	41,8	31,9	43,2	43,6	48,3	41,1	40,1	39,3	37,8	34,6	47,5	47,1	41,1						33,6	
22.10.2013		44,6	40,8	41,8	36,6	37,9		44,2	47,9		39,8	45,7	48,5	42,8	47,8	42,5	38,6							
23.10.2013		34,7	42,1	35,2	43,3	43,3	43,8	33,7	53,0	35,3	44,0	45,6	51,9	46,2	47,1	48,4	37,2						37,1	
24.10.2013		42,8	40,1	44,1	43,0	36,7		38,1	51,7		34,2	48,5	45,5	40,8		37,1	34,9				36,9		37,2	55,3
25.10.2013	56,6	55,2	53,2	41,7	48,8	47,2		38,9	47,9		39,8	43,9	46,3	41,6	46,0	43,6	43,0							
26.10.2013	34,5		37,2	38,3	40,5	37,2	33,8	39,4	46,6		34,9	45,9	42,3	47,0	43,1	48,4	39,9							
27.10.2013		36,0		39,5	43,3	43,5	45,2	34,6	50,9	36,6	39,3	46,5	47,0					35,1						
28.10.2013	33,2	40,1	40,9	38,2	*	*	*	*	*	*	43,8	41,5	36,9		37,1	39,6	32,3							
29.10.2013		40,7	43,8		35,4	38,5			46,1		48,0	46,4	44,1	40,5	49,0	37,0								
30.10.2013		44,4	36,3	33,9	41,7	43,2	41,9				41,8		45,8	45,4	42,5	47,6								
31.10.2013			34,4	34,5		45,2		40,0	46,9		39,5	42,4	35,8				34,3		38,1					
Gesamt	50,4	50,9	50,5	49,1	50,6	49,7	48,2	48,2	50,9	48,5	49,4	47,9	49,3	48,5	49,1	48,2	44,2	28,9	26,4	18,9	21,8	23,6	36,7	49,7

Die Einzelereignis-Schalldruckpegel der aufgezeichneten Fluglärmereignisse jeder Stunde ergeben die in dieser Übersicht dargestellten energieäquivalenten Dauerschallpegel (L<sub>eq</sub>). Darstellung in "Akustischen Tagen" (von 06 bis 06 Uhr des Folgetages).

\* Verfügbarkeit < 50%

# 11 Stundenübersicht Maximale Pegelwerte Fluglärm L<sub>ASmax</sub>

## Standort Laubenheim

Oktober 2013



Rheinland-Pfalz

LANDESAMT FÜR UMWELT,  
WASSERWIRTSCHAFT UND  
GEWERBEAUF SICHT

	[dB(A)]																							
	06:00	07:00	08:00	09:00	10:00	11:00	12:00	13:00	14:00	15:00	16:00	17:00	18:00	19:00	20:00	21:00	22:00	23:00	00:00	01:00	02:00	03:00	04:00	05:00
	bis 07:00	bis 08:00	bis 09:00	bis 10:00	bis 11:00	bis 12:00	bis 13:00	bis 14:00	bis 15:00	bis 16:00	bis 17:00	bis 18:00	bis 19:00	bis 20:00	bis 21:00	bis 22:00	bis 23:00	bis 00:00	bis 01:00	bis 02:00	bis 03:00	bis 04:00	bis 05:00	bis 06:00
01.10.2013	70,2	72,7	69,7	67,8	71,1	67,8	69,6	71,2	69,3	69,2	67,4	69,5	66,4	67,6	66,5	67,6	68,4	58,9					69,2	69,7
02.10.2013	71,2	71,7	68,7	69,6	69,4	72,2	70,2	70,1	69,6	74,0	71,9	68,7	67,7	66,2	67,3	70,4	66,0	61,8					62,3	67,9
03.10.2013	68,2	68,4	66,8	70,0	67,8	69,0	69,3	75,9	69,1	71,8	70,8	68,6	70,3	67,4	67,8	66,2	67,6						61,2	67,8
04.10.2013	71,3	71,8	71,2	64,8	73,1	68,1	66,0	70,5	69,7	67,0	66,3	66,6	68,7	65,8	68,8	65,7	64,4						58,0	66,2
05.10.2013	68,0	67,4	66,7	67,9	70,0	74,3	66,1	66,6	65,5	65,8	67,3	67,0	69,1	61,3	68,3	64,8	64,9							
06.10.2013		62,0	62,6	65,8	66,2	62,6	66,6	74,0	69,0	66,9	75,5	69,1	67,8	74,6	64,6	65,8	69,7						63,2	70,1
07.10.2013	66,5	70,6	69,7	67,1	70,2	66,1	69,4	67,6	68,7	67,5	67,1	66,1	74,6	67,1	66,5	64,2	65,4						64,1	70,0
08.10.2013	73,0	69,1	68,3	66,6	70,4	67,3	63,9	66,7	72,6			63,6	70,6	60,8	61,4	61,1								
09.10.2013		58,7	65,7	58,7	63,2	67,4	58,3	62,2	68,3		66,8	63,5	63,4	69,5	65,5		60,6							
10.10.2013	61,2	64,5	64,6	61,5	65,8	61,8	68,5	65,8	71,6		61,3	66,9	69,0	63,2	66,5	75,1	63,0		59,4	58,4			66,1	72,2
11.10.2013	70,0	73,1	70,6	69,0	71,6	71,1	68,5	67,9	72,1	68,8	63,2	66,2	64,5	60,7	60,6	64,1	60,5	58,0						71,9
12.10.2013	69,4	71,0	69,0	67,8	73,1	76,0	68,8	71,4	70,9	63,7	62,6	65,2	67,6	59,5	62,9	73,8	68,1							
13.10.2013		59,1	60,3	61,9	62,9	63,9			67,7	59,9	68,8	58,3		66,1	66,6	65,0	68,7							
14.10.2013		63,6	59,9	66,4	62,7	61,2	65,1	63,0	65,5	66,3	63,0	59,2	65,8	58,6	67,8	61,2	62,9							
15.10.2013	60,0	61,5	67,8	64,0	62,8	68,7	61,4	66,2	69,4	61,8	69,7	64,6	63,9	65,5	71,1	73,7	65,8							
16.10.2013		64,5	71,0	66,9	66,6	64,6	63,0	64,2	68,4	63,9	64,9	68,0	68,6	64,2	61,6	73,8	62,3							
17.10.2013		62,3	64,5	62,1	62,0	62,2	70,0	63,6	68,0		72,2	65,8	64,4	62,6	64,0	62,6	59,2							
18.10.2013		59,5	62,7	65,1	61,7	65,1	59,6	62,1	68,6	68,4	69,3	68,9	71,5	66,2	66,5	67,2	59,9	62,3				61,4	68,5	71,9
19.10.2013	70,6	69,7	69,3	72,8	71,7	68,6	66,6	66,8	66,5	66,9	61,9		68,5	63,6	64,9	74,1	58,1							
20.10.2013		58,5	59,0	64,9			61,1	59,6	71,6	60,2	70,0	63,2	70,9	67,9	62,5	61,6	58,8							
21.10.2013		62,1	59,5	60,5	62,9	59,3	64,4	65,3	69,4	62,6	58,7	60,2	60,0	58,3	67,3	65,5	58,9						59,7	
22.10.2013		62,3	63,8	65,9	60,3	59,9			65,5	68,1		62,1	65,4	70,9	67,2	65,8	62,7	61,4						
23.10.2013		60,6	63,7	58,2	62,5	61,1	67,0	59,8	73,2	58,7	63,1	65,8	73,6	69,1	65,9	69,9	61,1							
24.10.2013		61,3	60,5	66,0	63,0	60,1		59,1	71,1		58,2	65,2	73,6	60,8		59,5	58,9				61,4		59,7	70,9
25.10.2013	72,0	70,8	69,2	62,4	68,5	67,8		62,3	66,0		58,8	63,5	63,4	61,2	66,8	62,0	62,2							
26.10.2013	60,0		60,8	60,2	62,7	60,2	58,0	60,8	68,6		61,3	64,1	62,9	69,0	63,8	70,7	60,5							
27.10.2013		59,4		60,9	66,1	64,7	68,7	66,1	69,4	59,9	60,7	67,1	67,7					61,7						
28.10.2013	60,5	60,3	60,7	60,3							67,8	63,4	59,8		62,4	63,1	60,1							
29.10.2013		63,5	68,1		60,3	61,7			68,6		67,4	66,3	65,1	63,1	70,5	60,1								
30.10.2013		61,1	60,0	60,2	62,5	65,5	65,1				65,7		66,0	70,0	68,2	69,7								
31.10.2013			58,7	58,8		67,7		66,0	66,4		62,2	61,6	59,2			60,9		63,5						
Gesamt	73,0	73,1	71,2	72,8	73,1	76,0	70,2	75,9	73,2	74,0	75,5	69,5	74,6	74,6	71,1	75,1	69,7	62,3	63,5	58,4	61,4	61,4	69,2	72,2

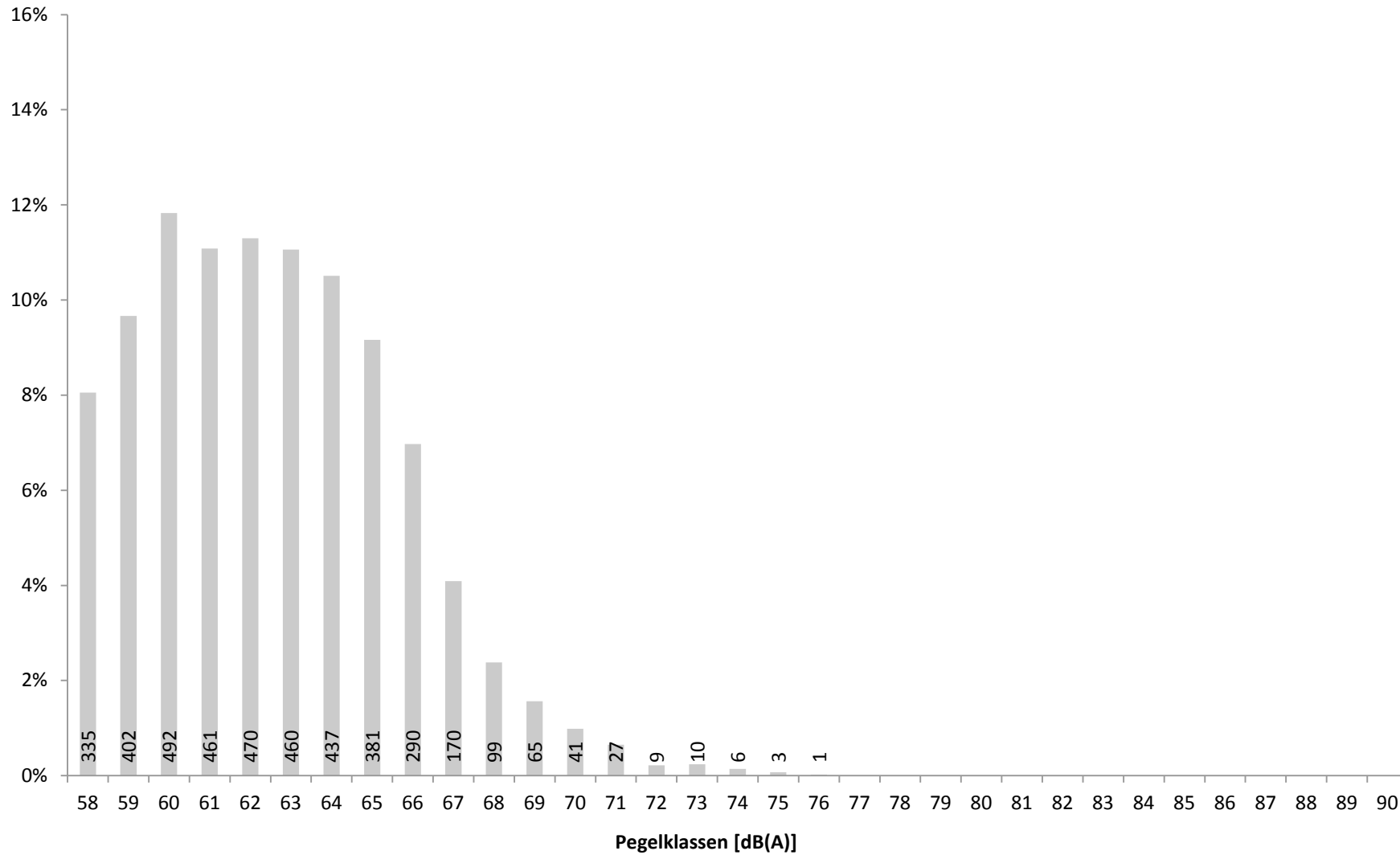
Diese Tabelle stellt in den von Fluglärm betroffenen Stunden den maximalen vom Fluglärm verursachten Pegelwert L<sub>ASmax</sub> dar. Darstellung in "Akustischen Tagen" (von 06 bis 06 Uhr des Folgetages).



# 12 Maximalpegelverteilung Fluglärmereignisse $L_{ASmax}$ Ganztags (06:00 - 06:00)

Standort Laubenheim

Oktober 2013

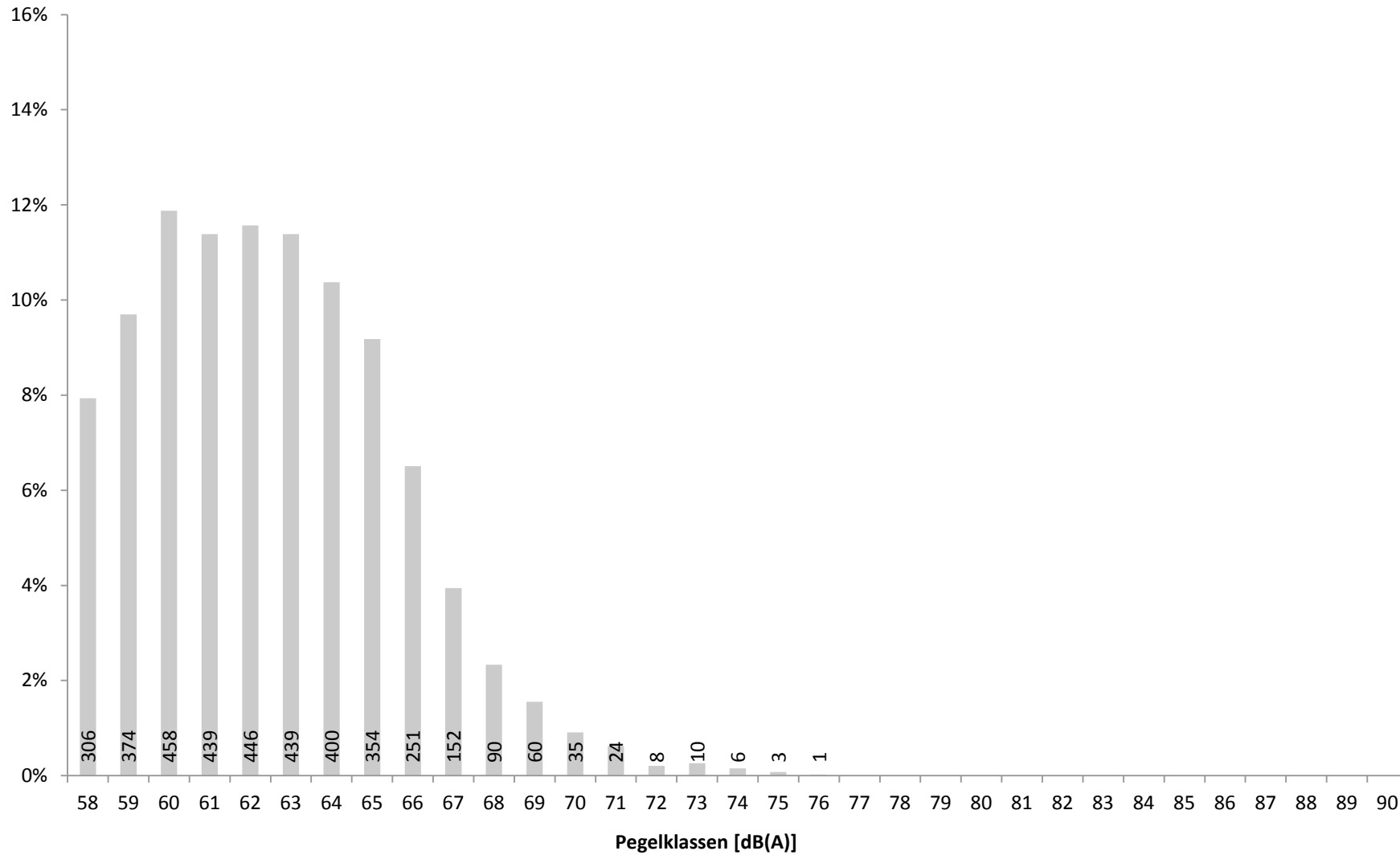


Verteilung der Maximalpegel ( $L_{ASmax}$ ) aller Fluglärmereignisse in Prozent mit Angabe der Anzahl

# 13 Maximalpegelverteilung Fluglärmereignisse $L_{ASmax}$ Tag (06:00 - 22:00)

Standort Laubenheim

Oktober 2013

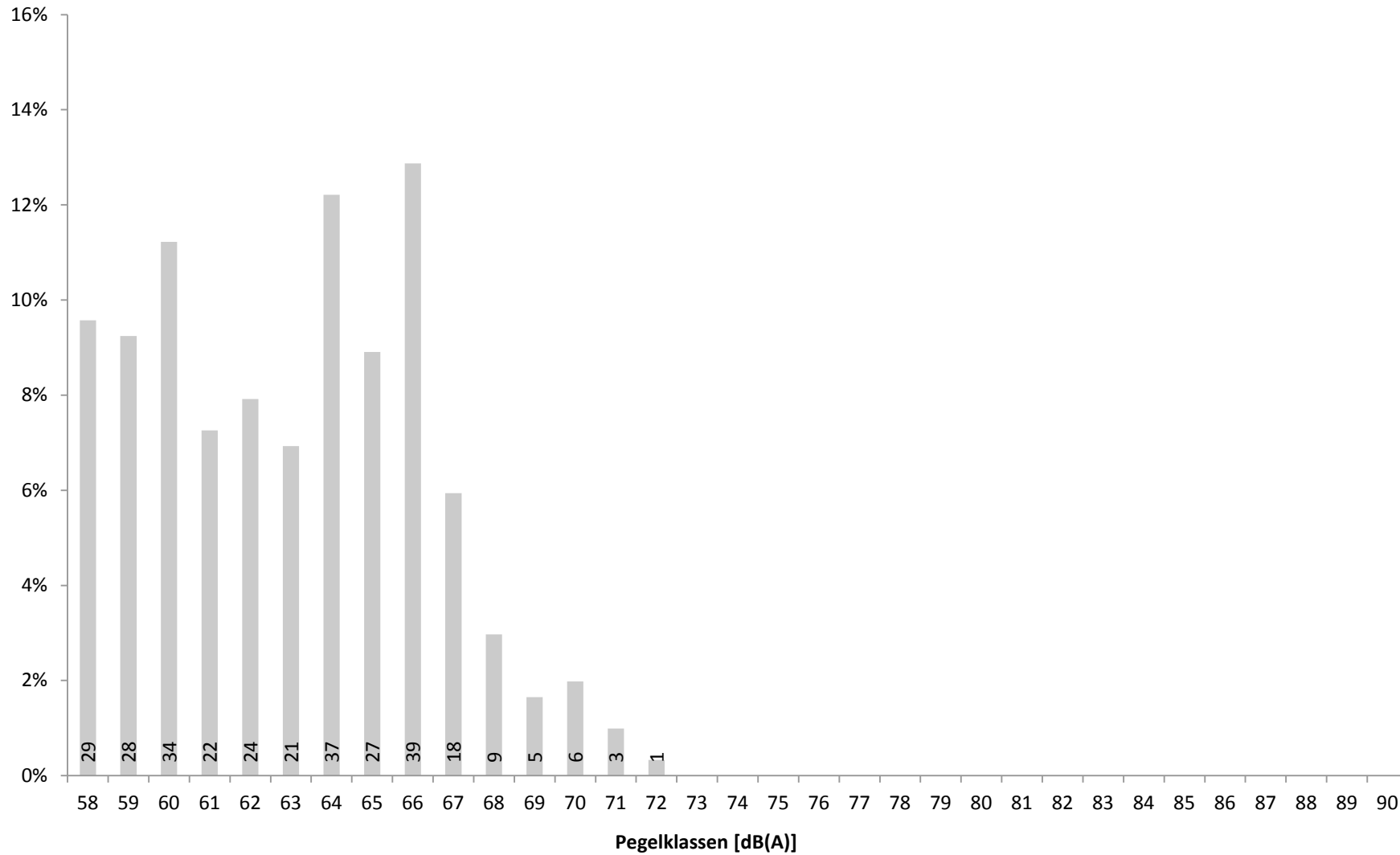


Verteilung der Maximalpegel ( $L_{ASmax}$ ) der Fluglärmereignisse zwischen 06 und 22 Uhr in Prozent mit Angabe der Anzahl

# 14 Maximalpegelverteilung Fluglärmereignisse $L_{ASmax}$ Nacht (22:00 - 06:00)

Standort Laubenheim

Oktober 2013



Verteilung der Maximalpegel ( $L_{ASmax}$ ) der Fluglärmereignisse zwischen 22 und 06 Uhr in Prozent mit Angabe der Anzahl

# 15a Zeitscheiben 06 bis 20 Uhr - L<sub>eq</sub> und Lärmereignisse

## Standort Laubenheim

Oktober 2013



Rheinland-Pfalz

LANDESAMT FÜR UMWELT,  
WASSERWIRTSCHAFT UND  
GEWERBEAUF SICHT

	06 - 07						07 - 08						08 - 20					
	Gesamtgeräusch			Fluggeräusch			Gesamtgeräusch			Fluggeräusch			Gesamtgeräusch			Fluggeräusch		
	Leq	#LE**	>68***	Leq	#LE**	>68***	Leq	#LE**	>68***	Leq	#LE**	>68***	Leq	#LE**	>68***	Leq	#LE**	>68***
01.10.2013	56,6	22	2	54,9	21	1	57,6	29	5	55,7	23	4	57,4	339	28	54,0	218	15
02.10.2013	57,3	19	1	55,6	18	1	58,3	31	3	56,6	21	3	57,2	352	35	54,5	229	18
03.10.2013	54,8	20	1	53,7	20	1	54,0	26	2	52,1	24	2	56,0	261	24	53,3	231	17
04.10.2013	56,7	20	4	55,5	19	4	58,2	28	5	53,6	15	3	57,7	309	23	52,9	201	11
05.10.2013	54,1	20		53,0	20		53,7	20	1	51,4	19		55,3	246	12	51,1	168	3
06.10.2013	41,8						48,4	8		44,6	7		55,0	220	15	51,5	177	8
07.10.2013	55,7	18		53,8	15		57,4	30	3	56,2	26	3	55,8	304	11	53,5	243	5
08.10.2013	56,2	19	1	54,8	19	1	56,8	29	2	55,6	26	2	54,4	175	19	50,7	111	8
09.10.2013	47,0	2					49,5	3	1	31,6	1		51,7	105	11	42,9	38	2
10.10.2013	49,2	3		37,6	1		57,1	20	5	45,6	6		52,3	130	12	45,3	57	4
11.10.2013	56,8	21	3	55,6	20	2	57,5	29	4	56,3	24	3	55,2	257	19	52,3	167	11
12.10.2013	54,4	19	1	53,5	19	1	56,5	29	2	55,5	29	2	56,8	231	29	52,1	157	8
13.10.2013	39,3						44,8	2		37,4	2		51,7	65	6	42,5	29	1
14.10.2013	48,0	2					49,1	4		37,2	1		52,8	143	9	42,6	46	
15.10.2013	49,3	4		39,5	1		48,8	5		36,6	2		52,8	135	14	44,7	52	3
16.10.2013	44,9	1					50,7	12		44,1	7		53,6	158	16	46,8	75	3
17.10.2013	44,2	1					54,5	9	2	38,7	1		53,3	163	12	45,8	72	2
18.10.2013	45,8						49,7	4		39,7	3		56,0	225	31	51,2	120	11
19.10.2013	56,4	19	4	55,7	19	4	56,1	23	3	55,2	23	3	54,8	165	17	51,1	120	8
20.10.2013	41,7	1					45,0	3		37,7	2		51,8	73	10	45,2	41	3
21.10.2013	46,2						49,9	7		44,6	6		52,8	117	15	42,0	31	1
22.10.2013	51,9						53,1	11		44,6	6		52,7	113	10	43,4	35	2
23.10.2013	47,0						50,6	6		34,7	1		52,6	121	11	46,6	49	7
24.10.2013	48,4	1	1				55,7	17	3	42,8	3		52,6	105	10	44,5	29	3
25.10.2013	57,6	20	4	56,6	19	4	57,2	28	2	55,2	21	2	55,5	181	19	46,3	55	2
26.10.2013	44,6	1		34,5	1		48,5	1					52,5	88	7	42,1	27	2
27.10.2013	38,7						46,8	5		36,0	2		52,5	99	12	44,2	36	3
28.10.2013	45,7	1		33,2	1		50,3	10		40,1	3		*	206	36	*	12	
29.10.2013	44,3	1					50,6	9		40,7	2		52,4	99	11	42,6	19	2
30.10.2013	48,4	1					51,8	8		44,4	5		53,1	120	18	40,8	12	1
31.10.2013	52,8	3					53,3	9	1				53,7	182	9	40,3	12	
<b>Gesamt</b>	<b>52,6</b>	<b>239</b>	<b>22</b>	<b>50,4</b>	<b>213</b>	<b>19</b>	<b>54,2</b>	<b>455</b>	<b>44</b>	<b>50,9</b>	<b>311</b>	<b>27</b>	<b>54,3</b>	<b>5487</b>	<b>511</b>	<b>49,3</b>	<b>2869</b>	<b>164</b>

Übersicht über den energieäquivalenten Dauerschallpegel (L<sub>eq</sub>), die Gesamtzahl der Lärmereignisse (#LE) und die Anzahl der Lärmereignisse mit einem Maximalpegel (L<sub>ASmax</sub>) über 68 dB(A) getrennt nach Zeitscheiben für Gesamtgeräusch und Fluggeräusch

\* Verfügbarkeit < 50%

\*\* Anzahl der Lärmereignisse

\*\*\* Anzahl der Lärmereignisse mit LASmax über 68 dB(A)

15b Zeitscheiben 20 bis 23 Uhr - L<sub>eq</sub> und Lärmereignisse

Standort Laubenheim

Oktober 2013



	20 - 21						21 - 22						22 - 23 - Nachtrandstunde					
	Gesamtgeräusch			Fluggeräusch			Gesamtgeräusch			Fluggeräusch			Gesamtgeräusch			Fluggeräusch		
	Leq	#LE**	>68***	Leq	#LE**	>68***	Leq	#LE**	>68***	Leq	#LE**	>68***	Leq	#LE**	>68***	Leq	#LE**	>68***
01.10.2013	55,7	28		54,0	26		54,1	15		51,7	15		52,8	5	1	48,8	5	1
02.10.2013	59,1	32	3	54,1	25		54,9	17	1	51,7	11	1	52,8	10	1	48,4	7	
03.10.2013	55,2	26		53,9	24		51,8	9		49,4	9		51,3	7		48,6	7	
04.10.2013	54,7	23	1	52,8	20	1	51,0	5		47,2	5		49,3	3		43,4	2	
05.10.2013	52,8	27	1	50,7	24	1	51,4	14		49,2	12		50,2	12		48,2	9	
06.10.2013	53,9	26		52,1	26		52,5	13		50,7	13		52,0	10	1	50,3	9	1
07.10.2013	55,1	26		53,9	24		51,4	9		48,2	8		52,5	12		48,6	9	
08.10.2013	50,3	6	1	39,1	2		47,1	3		35,4	1		45,6					
09.10.2013	49,2	7		43,5	5		45,8	1					46,4	3	1	38,5	1	
10.10.2013	49,7	7		45,9	7		52,8	11	1	51,6	11	1	49,8	9		46,2	8	
11.10.2013	51,5	10		45,6	7		51,7	11		48,3	11		50,9	8		43,4	5	
12.10.2013	47,5	3		42,5	3		52,7	9	1	51,6	7	1	48,4	5	1	45,4	5	1
13.10.2013	52,6	14		50,9	14		52,0	14		50,1	12		51,6	9	1	50,0	8	1
14.10.2013	50,1	7		46,9	5		49,5	7		39,6	3		48,5	8		43,5	8	
15.10.2013	50,8	8	1	46,6	5	1	52,9	8	1	51,4	7	1	46,3	4		39,7	3	
16.10.2013	49,6	5		41,4	3		53,4	13	1	51,9	11	1	46,6	3		41,2	3	
17.10.2013	46,7	1		39,9	1		48,1	7		43,2	6		46,0	1		34,7	1	
18.10.2013	55,9	27		54,7	26		53,4	14		50,6	8		50,2	4		40,3	2	
19.10.2013	50,1	4		47,1	3		52,2	3	1	50,7	3	1	48,1	3		31,0	1	
20.10.2013	48,9	7	1	42,7	4		47,9	2		38,6	2		47,7	2		37,9	2	
21.10.2013	50,6	4		47,5	4		52,2	9		47,1	7		50,2	4		41,1	4	
22.10.2013	51,3	6		47,8	4		50,1	6		42,5	4		48,3	3		38,6	3	
23.10.2013	50,0	7		47,1	6		51,2	5	1	48,4	3	1	47,5	3		37,2	2	
24.10.2013	49,5	6					48,9	3		37,1	1		49,2	2		34,9	1	
25.10.2013	51,4	7		46,0	5		50,6	7		43,6	6		49,9	7		43,0	5	
26.10.2013	47,9	3		43,1	2		51,1	3	1	48,4	2	1	46,4	2		39,9	2	
27.10.2013	46,2						45,7	2					44,1	1				
28.10.2013	46,7	3		37,1	1		46,9	2		39,6	1		45,0	1		32,3	1	
29.10.2013	51,5	6	1	49,0	4	1	48,2	4		37,0	2		48,3	3				
30.10.2013	48,9	3	1	42,5	1	1	50,7	2	1	47,6	1	1	47,8	3				
31.10.2013	52,2	8	1				47,4	1					48,8	5		34,3	1	
<b>Gesamt</b>	<b>52,3</b>	<b>347</b>	<b>11</b>	<b>49,1</b>	<b>281</b>	<b>5</b>	<b>51,2</b>	<b>229</b>	<b>9</b>	<b>48,2</b>	<b>182</b>	<b>9</b>	<b>49,4</b>	<b>152</b>	<b>6</b>	<b>44,2</b>	<b>114</b>	<b>4</b>

Übersicht über den energieäquivalenten Dauerschallpegel (L<sub>eq</sub>), die Gesamtzahl der Lärmereignisse (#LE) und die Anzahl der Lärmereignisse mit einem Maximalpegel (L<sub>ASmax</sub>) über 68 dB(A) getrennt nach Zeitscheiben für Gesamtgeräusch und Fluggeräusch

\* Verfügbarkeit < 50%

\*\* Anzahl der Lärmereignisse

\*\*\* Anzahl der Lärmereignisse mit LASmax über 68 dB(A)

# 15c Zeitscheiben 23 bis 06 Uhr - $L_{eq}$ und Lärmereignisse

## Standort Laubenheim

Oktober 2013



Rheinland-Pfalz

LANDESAMT FÜR UMWELT,  
WASSERWIRTSCHAFT UND  
GEWERBEAUFICHT

	23 - 00 - Kernnacht						00 - 05 - Kernnacht						05 - 06 - Nachtrandstunde					
	Gesamtgeräusch			Fluggeräusch			Gesamtgeräusch			Fluggeräusch			Gesamtgeräusch			Fluggeräusch		
	Leq	#LE**	>68***	Leq	#LE**	>68***	Leq	#LE**	>68***	Leq	#LE**	>68***	Leq	#LE**	>68***	Leq	#LE**	>68***
01.10.2013	50,3	4		33,5	1		48,6	5	1	38,5	2	1	56,5	16	2	54,8	14	2
02.10.2013	50,0	1		37,7	1		49,3	12		31,3	1		54,1	16		52,6	16	
03.10.2013	47,2						45,9	2		30,9	1		55,6	20		54,7	20	
04.10.2013	47,8	1					48,3	9		26,7	1		53,7	18		52,5	18	
05.10.2013	44,8	1					42,7	1					40,4					
06.10.2013	47,9	1					46,1	3		34,3	2		55,9	16	3	54,9	16	3
07.10.2013	47,2	1					46,8	4		31,4	1		55,8	16	2	54,3	15	2
08.10.2013	42,4	1					38,9	1					44,5	1	1			
09.10.2013	38,4						39,6	1					51,4	4				
10.10.2013	44,4	1					45,2	6		37,5	5		56,1	16	1	55,2	16	1
11.10.2013	48,7	2		34,9	1		46,9	4		30,1			54,5	13	1	53,7	13	1
12.10.2013	41,1						40,3	3					36,1					
13.10.2013	45,4						44,9	1					47,0					
14.10.2013	43,8	1					43,1	4					49,6	4				
15.10.2013	41,9						40,3						43,1					
16.10.2013	43,9	2					39,9	3					44,5	1				
17.10.2013	44,0	1					41,2	2					46,6					
18.10.2013	48,8	1		39,8	1		48,5	7	1	39,5	3	1	57,6	19	6	56,9	16	6
19.10.2013	44,1						42,2	3					37,6					
20.10.2013	40,4						37,5						42,8					
21.10.2013	45,4						44,9	2		26,6	1		49,8					
22.10.2013	47,9	2					40,8	2					45,9					
23.10.2013	39,6						40,5	3		30,1	1		48,9	1	1			
24.10.2013	48,4						47,6	6		33,1	2		56,2	19	2	55,3	19	2
25.10.2013	46,3	1					44,2	3					42,3					
26.10.2013	44,2	1					50,0	22	1				36,4					
27.10.2013	40,8	1		35,1	1		42,9	3					42,1					
28.10.2013	41,5	1					42,4	9					43,2					
29.10.2013	41,6						45,0	9	1				43,9					
30.10.2013	46,4	1					46,3	3					48,6					
31.10.2013	45,6	1					45,3	5		31,1	1		41,4	1				
<b>Gesamt</b>	<b>45,9</b>	<b>26</b>		<b>28,9</b>	<b>5</b>		<b>45,3</b>	<b>138</b>	<b>4</b>	<b>30,4</b>	<b>21</b>	<b>2</b>	<b>51,7</b>	<b>181</b>	<b>19</b>	<b>49,7</b>	<b>163</b>	<b>17</b>

Übersicht über den energieäquivalenten Dauerschallpegel ( $L_{eq}$ ), die Gesamtzahl der Lärmereignisse (#LE) und die Anzahl der Lärmereignisse mit einem Maximalpegel ( $L_{ASmax}$ ) über 68 dB(A) getrennt nach Zeitscheiben für Gesamtgeräusch und Fluggeräusch

\* Verfügbarkeit < 50%

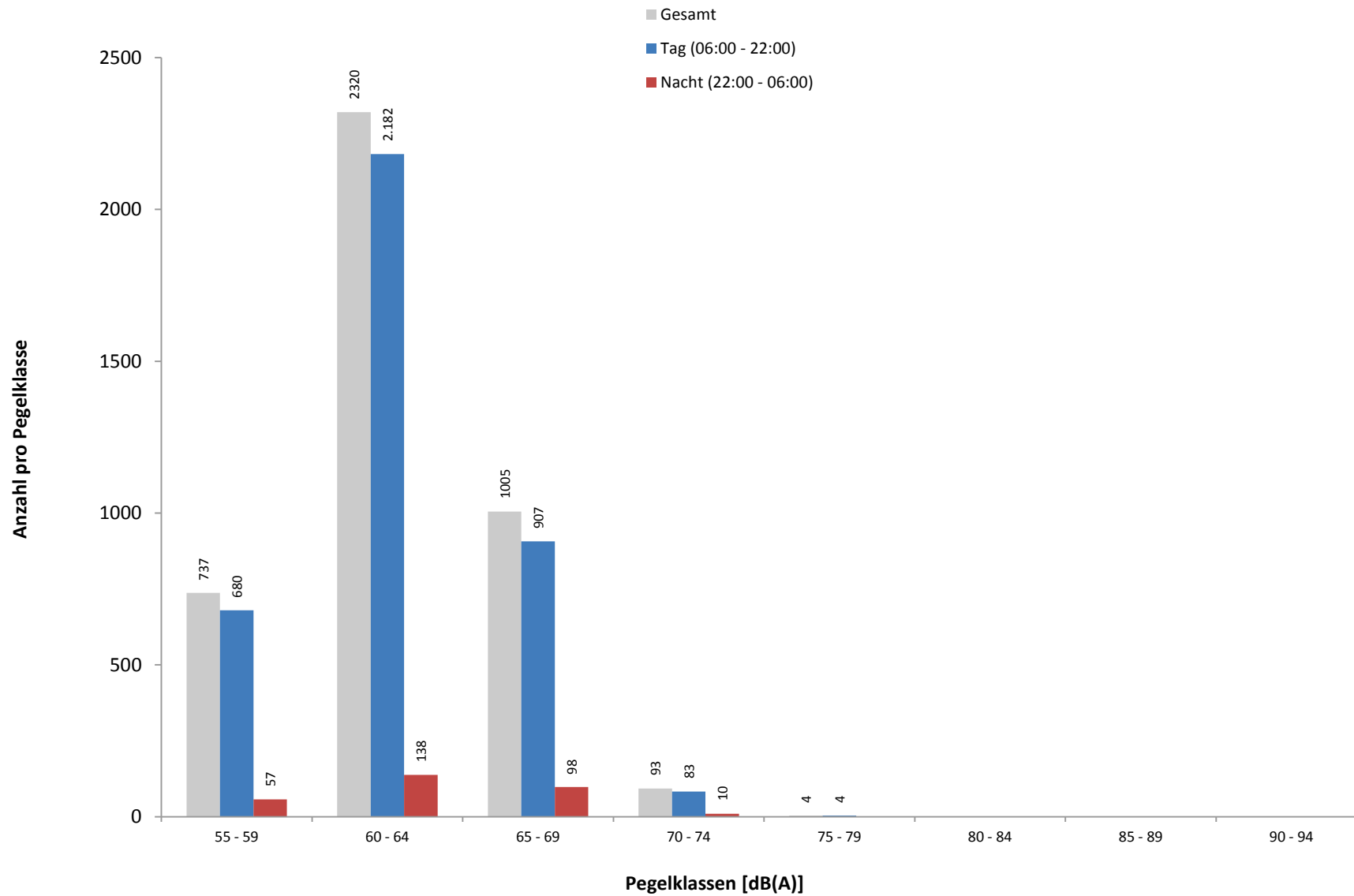
\*\* Anzahl der Lärmereignisse

\*\*\* Anzahl der Lärmereignisse mit  $L_{ASmax}$  über 68 dB(A)

# 16 Maximalpegelverteilung Fluglärmereignisse $L_{ASmax}$ in Pegelklassen

Standort Laubenheim

Oktober 2013



Häufigkeitsverteilung der Maximalpegel ( $L_{ASmax}$ ) in Pegelklassen mit 5 dB(A) Breite

# 17 Maximalpegelverteilung Fluglärmereignisse $L_{ASmax}$ in Pegelklassen und Tagesstunden

Standort Laubenheim

Oktober 2013



Rheinland-Pfalz

LANDESAMT FÜR UMWELT,  
WASSERWIRTSCHAFT UND  
GEWERBEAUF SICHT

Uhrzeit	[dB(A)]									Gesamt	> 68 dB(A)	
	55-59	60-64	65-69	70-74	75-79	80-84	85-89	90-94	95-99			≥ 100
00 - 01	3	1									4	
01 - 02	1										1	
02 - 03		1									1	
03 - 04		1									1	
04 - 05	5	6	3								14	2
05 - 06	5	71	77	10							163	17
06 - 07	10	111	83	9							213	19
07 - 08	52	162	85	12							311	27
08 - 09	29	192	72	4							297	15
09 - 10	42	127	57	2							228	7
10 - 11	49	148	75	10							282	20
11 - 12	57	168	60	3	1						289	10
12 - 13	34	134	38	2							208	9
13 - 14	53	108	40	6	1						208	10
14 - 15	39	109	100	9							257	38
15 - 16	28	140	51	2							221	6
16 - 17	40	131	62	4	1						238	17
17 - 18	55	103	38								196	7
18 - 19	45	114	46	10							215	20
19 - 20	46	146	36	2							230	5
20 - 21	44	191	44	2							281	5
21 - 22	57	98	20	6	1						182	9
22 - 23	41	55	18								114	4
23 - 00	2	3									5	
Tag	680	2182	907	83	4						3856	224
Nacht	57	138	98	10							303	23
Gesamt	737	2320	1005	93	4						4159	247

Häufigkeitsverteilung der Maximalpegel ( $L_{ASmax}$ ) in Pegelklassen mit 5 dB(A) Breite nach Tagesstunden



## 18 Anzahl Fluglärmereignisse nach Tag/Nacht

### Standort Laubenheim

### Oktober 2013



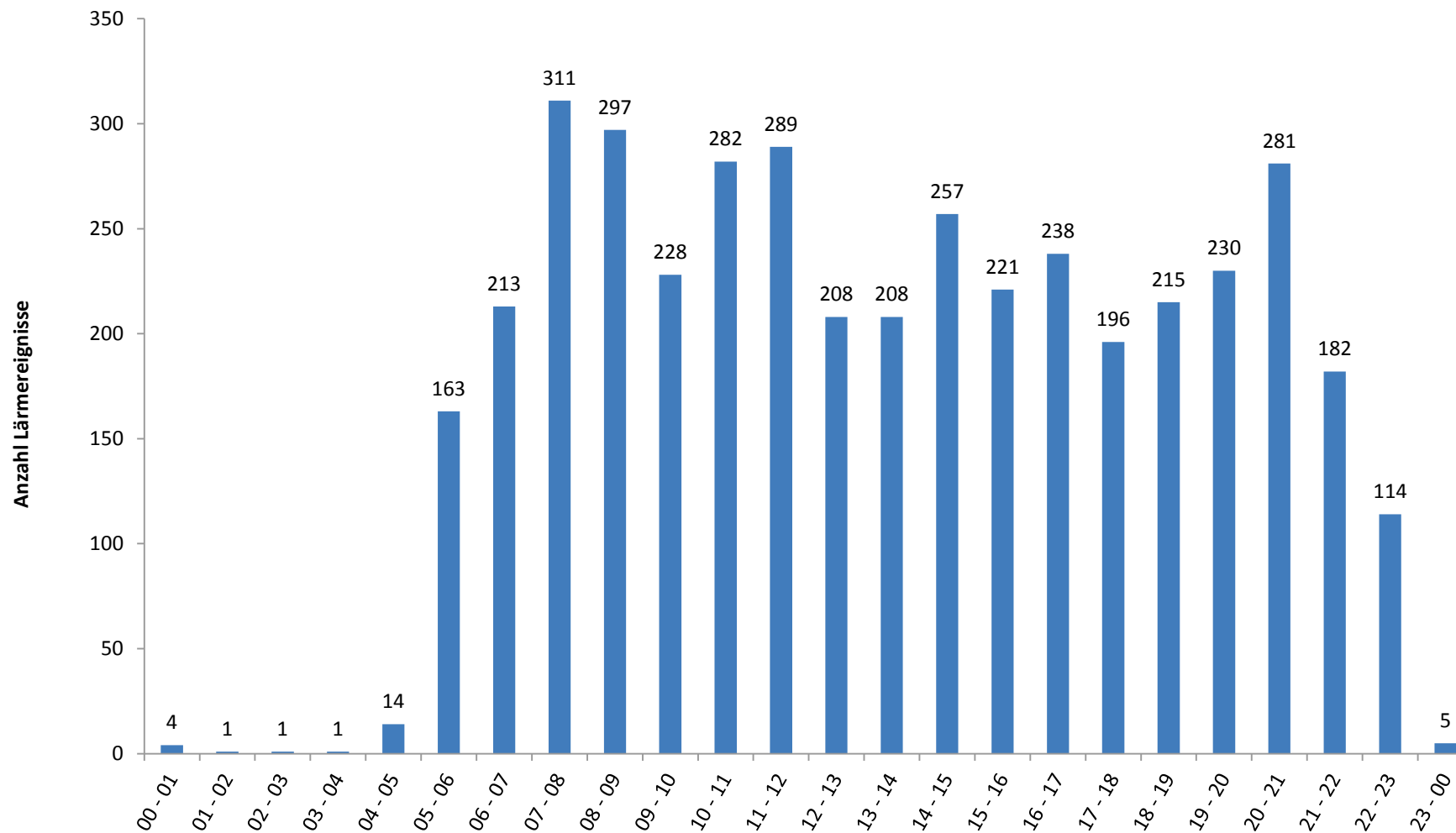
	Tag 06 bis 22 Uhr	Nacht 22 bis 06 Uhr		Gesamt 06 bis 06 Uhr
		LASmax ≤ 68	LASmax > 68	
01.10.2013	303	18	4	325
02.10.2013	304	25		329
03.10.2013	308	28		336
04.10.2013	260	21		281
05.10.2013	243	9		252
06.10.2013	223	23	4	250
07.10.2013	316	23	2	341
08.10.2013	159			159
09.10.2013	44	1		45
10.10.2013	82	28	1	111
11.10.2013	229	18	1	248
12.10.2013	215	4	1	220
13.10.2013	57	7	1	65
14.10.2013	55	8		63
15.10.2013	67	3		70
16.10.2013	96	3		99
17.10.2013	80	1		81
18.10.2013	157	15	7	179
19.10.2013	168	1		169
20.10.2013	49	2		51
21.10.2013	48	5		53
22.10.2013	49	3		52
23.10.2013	59	3		62
24.10.2013	33	20	2	55
25.10.2013	106	5		111
26.10.2013	32	2		34
27.10.2013	38	1		39
28.10.2013	18	1		19
29.10.2013	27			27
30.10.2013	19			19
31.10.2013	12	2		14
<b>Gesamt</b>	<b>3856</b>	<b>280</b>	<b>23</b>	<b>4159</b>

Übersicht der Fluglärmereignisse für verschiedene Zeiträume. Die nächtlichen Fluglärmereignisse sind getrennt als Fluglärmereignisse mit einem Maximalpegel (L<sub>ASmax</sub>) kleiner oder gleich 68 dB(A) und größer 68 dB(A) dargestellt.

# 19 Anzahl der Fluglärmereignisse pro Tagesstunde

Standort Laubenheim

Oktober 2013



## 20 Meteorologie

### Standort Nackenheim

### Oktober 2013

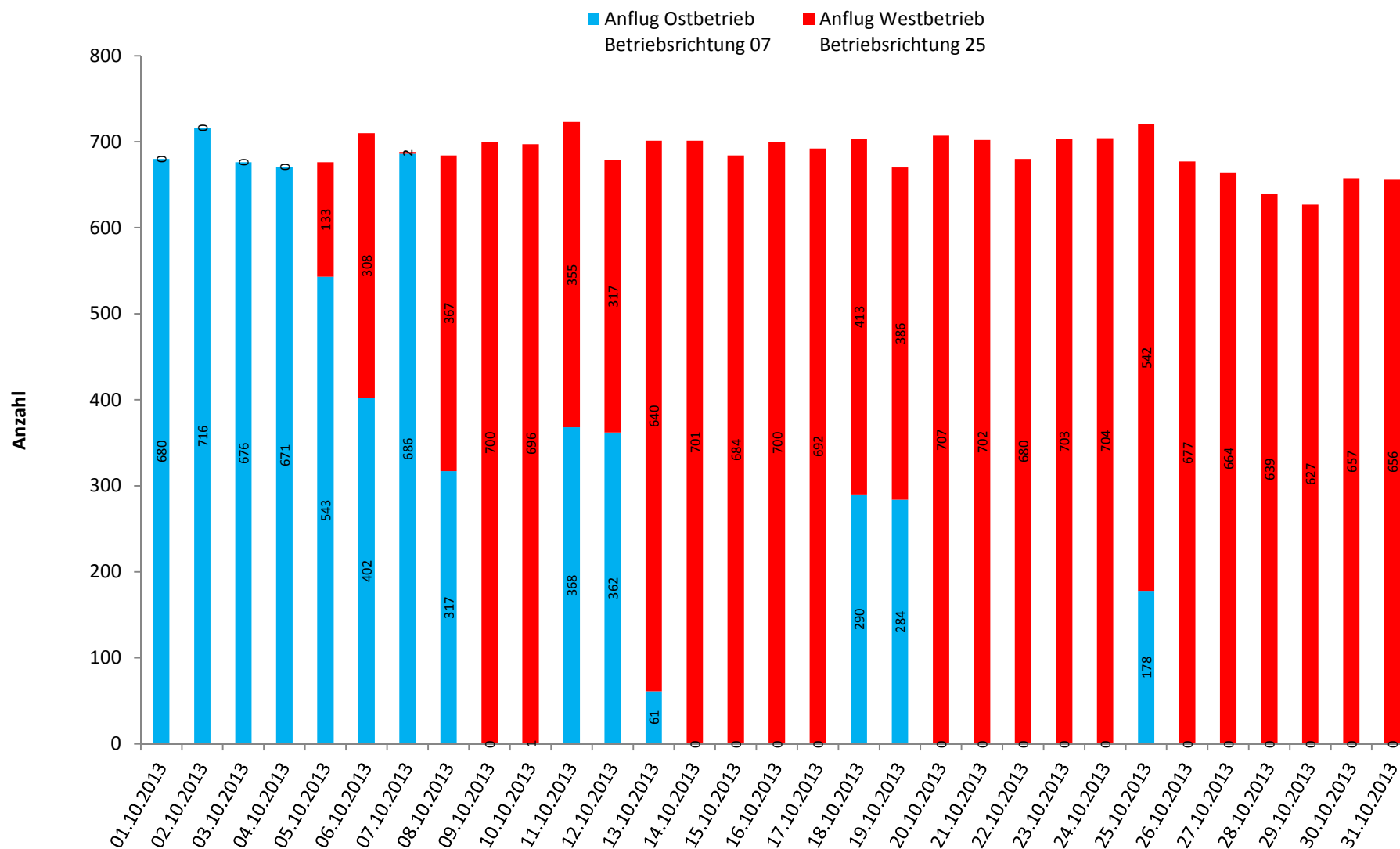


	Windgeschwindigkeit			Windrichtung [°]	Temperatur [°C]			Luftfeuchte [%]			Luftdruck [mBar]			Niederschlag [mm]
	Min.	Max.	Mittelw.		Min.	Max.	Mittelw.	Min.	Max.	Mittelw.	Min.	Max.	Mittelw.	
01.10.2013	0,3	3,0	1,3	64,4	6,2	17,6	11,5	47	74	61	1010	1017	1014	0,0
02.10.2013	0,3	5,5	1,8	103,4	5,3	15,8	10,0	42	77	59	1017	1022	1020	0,0
03.10.2013	0,2	4,0	1,5	109	4,8	16,1	11,0	39	68	51	1019	1022	1020	0,3
04.10.2013	0,1	3,0	1,0	-	7,9	14,4	10,9	65	89	77	1015	1021	1019	10,8
05.10.2013	0,1	3,2	0,6	-	10,0	11,1	10,6	87	91	90	1015	1022	1018	25,0
06.10.2013	0,1	2,0	0,7	358,7	11,1	14,7	13,2	77	91	85	1022	1026	1025	1,7
07.10.2013	0,1	2,3	0,6	54,2	10,4	18,1	13,9	60	90	80	1025	1027	1026	0,0
08.10.2013	0,1	1,9	0,6	-	9,9	17,8	14,2	50	86	74	1023	1025	1024	0,0
09.10.2013	0,1	4,3	1,8	252,5	9,3	18,1	13,9	57	88	79	1006	1023	1015	12,5
10.10.2013	0,1	5,2	1,1	-	5,4	12,3	8,2	53	90	77	1007	1012	1010	2,1
11.10.2013	0,0	3,0	0,8	-	3,9	8,4	6,4	79	91	87	1012	1019	1015	1,7
12.10.2013	0,1	4,3	1,2	-	4,2	7,6	6,1	77	90	83	1016	1019	1018	0,0
13.10.2013	0,1	4,7	1,3	174,6	4,0	11,6	7,2	57	90	78	1017	1020	1019	0,0
14.10.2013	0,1	5,1	1,9	171,5	6,3	13,6	11,4	69	90	83	1010	1018	1015	4,0
15.10.2013	0,1	6,1	1,7	-	8,3	13,6	11,0	57	89	77	1008	1012	1010	9,1
16.10.2013	0,2	4,0	1,5	250,9	8,1	14,6	11,1	52	89	75	1012	1016	1014	0,0
17.10.2013	0,1	7,7	2,9	256,8	9,4	15,6	12,7	65	89	79	1014	1018	1016	0,1
18.10.2013	0,1	3,1	0,8	260	7,0	17,6	11,7	51	89	79	1015	1020	1018	0,0
19.10.2013	0,1	4,2	1,2	-	4,7	17,7	14,3	61	90	76	1012	1015	1014	0,0
20.10.2013	0,4	4,7	2,1	172,2	13,5	16,8	15,4	75	90	83	1014	1016	1015	1,6
21.10.2013	0,1	5,2	1,1	-	11,8	18,7	14,8	67	91	82	1013	1017	1016	0,0
22.10.2013	0,1	4,9	1,3	-	11,8	21,8	17,0	54	91	75	1005	1013	1008	4,9
23.10.2013	0,1	4,4	1,9	173	12,7	17,6	14,9	73	90	84	1006	1016	1011	5,7
24.10.2013	0,1	5,2	1,2	-	9,6	18,4	13,3	54	90	79	1016	1020	1018	0,0
25.10.2013	0,1	2,3	0,7	170,3	9,4	15,5	12,8	75	90	86	1014	1017	1015	0,1
26.10.2013	0,1	6,5	2,0	170,6	13,7	21,9	17,8	59	89	75	1010	1016	1013	23,2
27.10.2013	1,2	10,4	4,2	250,4	13,1	17,3	15,0	60	86	72	1003	1011	1009	0,8
28.10.2013	0,6	12,3	4,4	-	10,1	19,5	14,6	48	77	66	1001	1012	1006	0,1
29.10.2013	0,1	9,4	2,6	-	4,1	14,9	10,0	43	87	67	1012	1022	1017	0,0
30.10.2013	0,1	4,4	1,5	266,7	0,1	12,8	6,6	51	90	77	1022	1028	1026	0,0
31.10.2013	0,1	2,9	0,9	-	0,0	11,9	5,4	61	91	83	1021	1027	1024	0,0

Die Übersicht zeigt eine Zusammenfassung der täglich aufgezeichneten Wetterdaten am Standort Nackenheim.

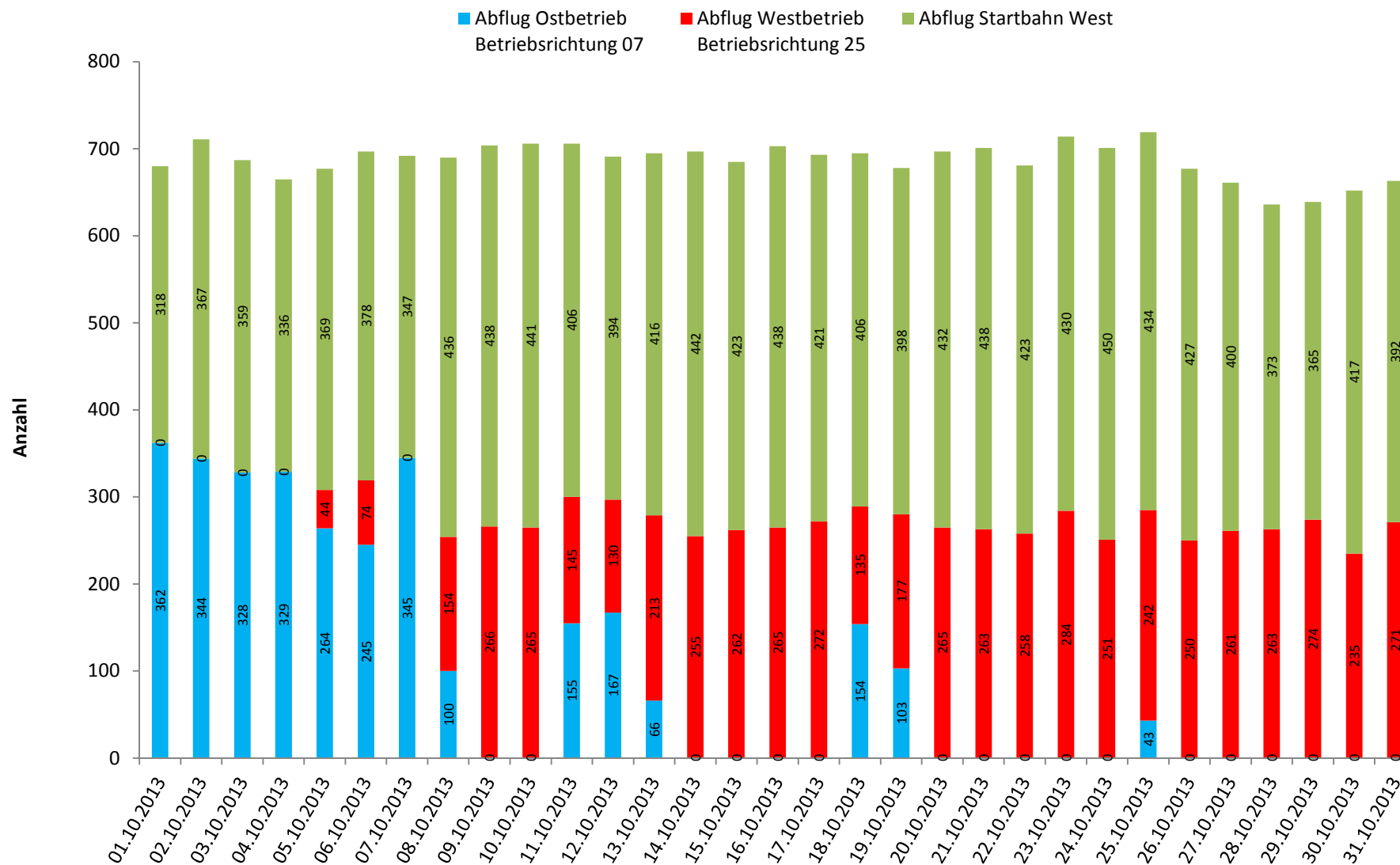
Die Wetterdaten zu Temperatur, Luftfeuchte und Luftdruck werden für alle vier Messstationen des Landesamtes verwendet.

21 Betriebsrichtungsverteilung Anflüge  
 Frankfurter Flughafen, Quelle Fraport AG  
 Oktober 2013



Bei Westbetrieb, auch als Betriebsrichtung 25 bezeichnet, verläuft der Flugbetrieb auf den in West-Ost-Richtung verlaufenden Bahnen in westlicher Richtung (250°). Bei Ostbetrieb, auch Betriebsrichtung 07, in östlicher Richtung (70°).

22 Betriebsrichtungsverteilung Abflüge  
 Frankfurter Flughafen, Quelle Fraport AG  
 Oktober 2013



Bei Westbetrieb, auch als Betriebsrichtung 25 bezeichnet, verläuft der Flugbetrieb auf den in West-Ost-Richtung verlaufenden Bahnen in westlicher Richtung (250°). Bei Ostbetrieb, auch Betriebsrichtung 07, in östlicher Richtung (70°). Von der Startbahn West wird in Richtung Süden (180°) gestartet.

## 23 Betriebsrichtungsverteilung im Tagesverlauf

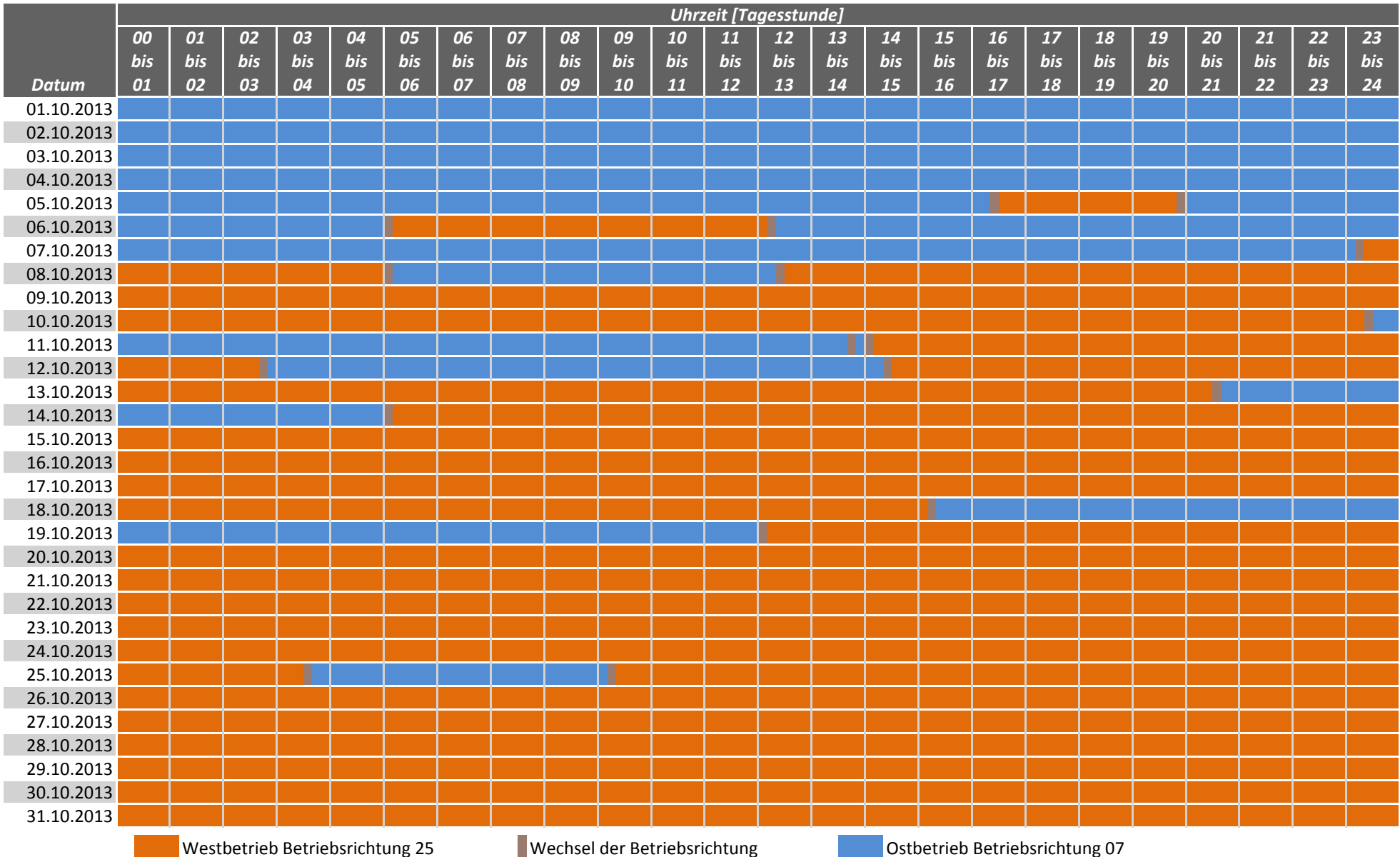
Frankfurter Flughafen, Quelle Fraport AG

Oktober 2013



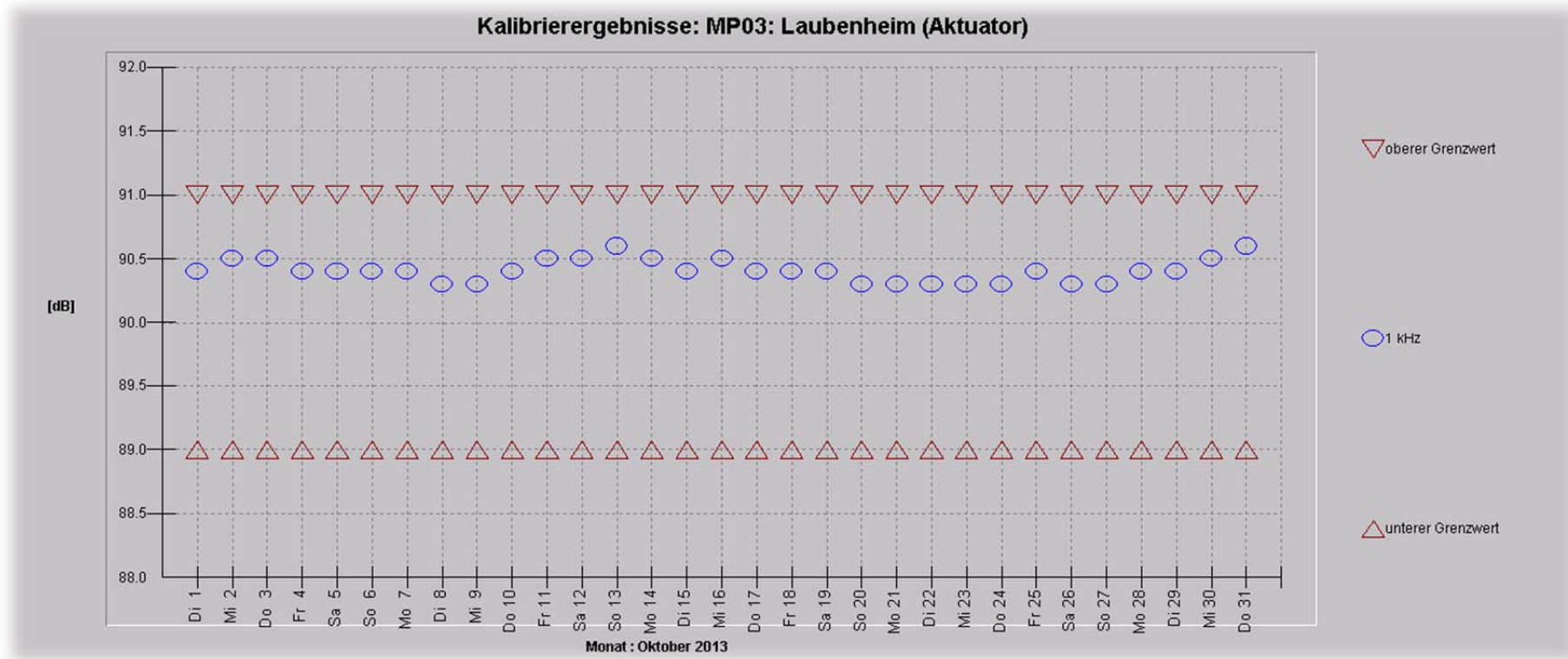
Rheinland-Pfalz

LANDESAMT FÜR UMWELT,  
WASSERWIRTSCHAFT UND  
GEWERBEAUF SICHT



Bei Westbetrieb, auch als Betriebsrichtung 25 bezeichnet, verläuft der Flugbetrieb auf den in West-Ost-Richtung verlaufenden Bahnen in westlicher Richtung (250°). Bei Ostbetrieb, auch Betriebsrichtung 07, in östlicher Richtung (70°).

## 24 KALIBRIERERGEBNISSE



Ergebnisse der täglich durchgeführten automatischen Prüfung der Messeinrichtung.

## 25 BEGRIFFSERLÄUTERUNGEN

### **A-bewerteter energieäquivalenter Kurzzeitdauerschallpegel ( $L_{p,A,eq,1s}$ )**

10-facher dekadischer Logarithmus des über 1s gemittelten Quadrates des Verhältnisses des A-bewerteten Schalldrucks zum Bezugsschalldruck von 20  $\mu\text{Pa}$  in Dezibel.

### **AS-bewerteter 1s-Taktmaximalpegel ( $L_{p,AS,1s}$ )**

Der Maximalwert des AS-bewerteten Schalldruckpegels  $L_{p,AS}$  innerhalb der Taktzeit von 1s Dauer.

### **AS-bewerteter Schalldruckpegel ( $L_{p,AS}$ )**

Mit der Frequenzbewertung A und der Zeitbewertung S gemessener Schalldruckpegel.

### **Akustischer Tag**

Der akustische Tag bezeichnet den Zeitraum, der um 06:00 Uhr eines Kalendertages beginnt und um 06:00 Uhr des Folgetages endet. Entsprechend beginnt die Nacht um 22:00 Uhr und endet um 06:00 Uhr des Folgetages. Die im Bericht dargestellten Tages- und Monatswerte beziehen sich jeweils auf den akustischen Tag.

### **Beurteilungspegel ( $L_{DEN}$ )**

Der Beurteilungspegel  $L_{DEN}$  (D=Day, E=Evening, N=Night) (in Anlehnung an die EU-Umgebungslärmrichtlinie) bezeichnet den mit Zuschlägen versehenen energieäquivalenten Dauerschallpegel des Gesamt-, Flug- bzw. Hubschraubergeräuschs. Für den Abendzeitraum (18 bis 22 Uhr) werden Zuschläge von 5 dB(A) und für den Nachtzeitraum (22 bis 06 Uhr) Zuschläge von 10 dB(A) verwendet.

### **Dezibel – dB(A)**

Schalldruckpegel werden in Dezibel angegeben (Abkürzung dB). A-bewertete Schalldruckpegel werden durch die Abkürzung dB(A) gekennzeichnet.

Ein Dezibel entspricht ungefähr der kleinsten wahrnehmbaren Änderung der Lautstärke, die ein Mensch empfinden kann. Die Erhöhung eines Tones um 10 dB(A) entspricht etwa einer Verdoppelung der Lärmwahrnehmung.

### **Energieäquivalenter Dauerschallpegel ( $L_{eq}$ )**

Bei der Beurteilung von zeitlich veränderlichen Geräuschen spielen nicht nur die Höhen der Pegel, sondern auch deren Häufigkeit und Dauer eine Rolle. Beim energieäquivalenten Dauerschallpegel ( $L_{eq}$ ) wird der über einen Zeitraum am Messort festgestellte Schalldruckpegel hinsichtlich seines Schallenergieinhalts auf ein vergleichbares Dauergeräusch umgerechnet. Wird (wie in diesem Messbericht) die



Frequenzbewertung A verwendet, erhält man den A-bewerteten energieäquivalenten Dauerschallpegel. Auch bei den im Gesetz zum Schutz gegen Fluglärm festgelegten Werten geht man von A-bewerteten energieäquivalenten Dauerschallpegeln aus.

### **EU-Umgebungslärmrichtlinie**

Im November 1996 hat die Europäische Kommission mit dem Grünbuch zur künftigen Lärmschutzpolitik die Grundlagen für die Europäische Richtlinie zur Bewertung und Bekämpfung von Umgebungslärm (2002/49/EG) geschaffen. Die Richtlinie ist im Juni 2002 in Kraft getreten; durch eine Änderung bzw. ein Hinzufügen des § 47a-f im sechsten Teil des Bundes-Immissionsschutzgesetzes (BImSchG) wurde diese EU-Richtlinie in deutsches Recht umgesetzt. Weitere Informationen zur Umsetzung der EU-Umgebungslärmrichtlinie in Rheinland-Pfalz sind auf der Webseite <http://umgebungslaerm.rlp.de> verfügbar.

### **Frequenzbewertung**

Die Empfindlichkeit des menschlichen Ohrs hängt von der Frequenz ab. Tiefe und sehr hohe Töne werden bei gleichem Schalldruckpegel weniger laut empfunden als Töne mittlerer Frequenz. Durch die A-Bewertungskurve wird die Frequenzabhängigkeit des Gehörs näherungsweise berücksichtigt.

### **Maximalpegel (LAS<sub>max</sub>)**

Der Maximalwert des AS-bewerteten Schalldruckpegels eines Lärmereignisses, auch Spitzenpegel genannt.

### **Zeitbewertung**

Die Zeitbewertung beeinflusst die Trägheit des gemessenen Pegelverlaufs. Man unterscheidet zwischen drei genormten Zeitbewertungen: S (slow), F (fast), I (Impuls). Bei der Messung von Gewerbe-, Schienen- und Straßenlärm wird üblicherweise die Zeitbewertung F verwendet. Bei der Fluglärmmessung wird die im Pegelverlauf stärker gedämpfte Zeitbewertung S verwendet.