



NSG-ALBUM

Klößweiher

NSG 7340-061



(K. Feick-Müller)



NSG-ALBUM

Klößweiher

Entwicklung des Gebiets im Zeitraum der Biotopbetreuung (Überblick)

NSG-Ausweisung	16.01.1984
Biotopbetreuung seit:	1992
Entwicklungsziel:	Erhaltung des Klößweihers mit Verlandungszone, Zwischenmoorbereichen sowie dem Erlenbruchwald mit Großseggenriedern; umgeben ist dieser von Weidengehölzen, die in die Feuchtwiesen und -brachen übergehen.
Maßnahmenumsetzung:	Offenhaltung der Feucht- und Nasswiesen und deren Brachestadien; Mahd (über Vertragsnaturschutz), Mulchen und Entbuschung sollen zur Stabilisierung der Feuchtwiesenkomplexe beitragen.
Zustand (früher):	Kulturhistorisch ist der Klößweiher durch Anstau des Röselsbaches entstanden; Konflikte wegen früherer fischereilicher Nutzung konnten durch Ankauf des Weiher durch die Pollichia gelöst werden.
Bisher erreichtes Ziel:	Gewährleistung der Wiesennutzung, Beseitigung aufkommender Gehölze, Erhaltung der Feuchtbiopte; in guter Zusammenarbeit mit den Fachbehörden Kreisverwaltung Südwestpfalz und der SGD Süd



Ihr(e) Biotopbetreuer(innen) im Landkreis „Südwestpfalz“ und den Städten Pirmasens und Zweibrücken:

**Claudia Endres, Jürgen Walter,
Karin Feick-Müller**
**Tel.: 06341-9690859 / 06344-3728/
06335-8608**

mailto:
**endres.landschaftsplanung@gmx.de /
jwalter56@web.de / karin.feick-
mueller@t-online.de**

Impressum

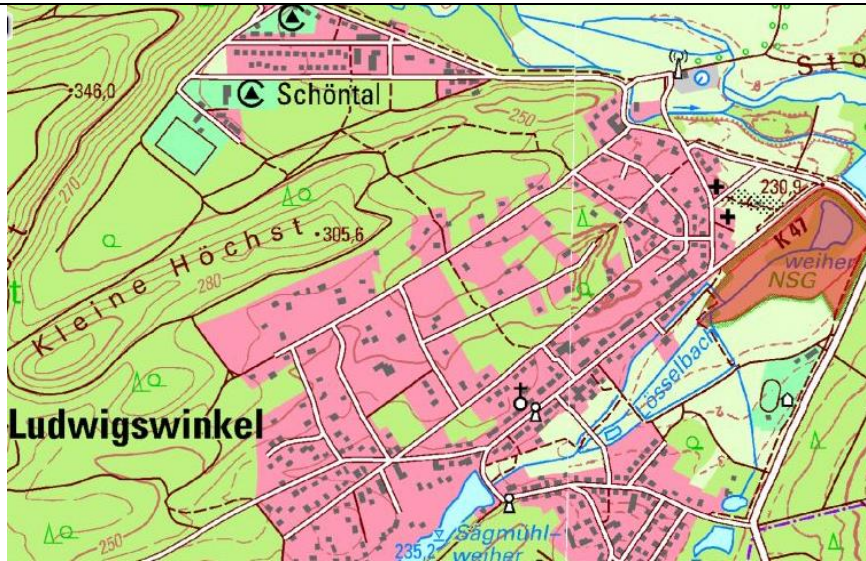
Landesamt für Umwelt, Wasserwirtschaft und Gewerbeaufsicht Rheinland-Pfalz
Kaiser-Friedrich-Str.7
55116 Mainz
www.luwg.rlp.de

Fotos: Karin Feick-Müller, Jürgen Walter
Text: Claudia Endres, Karin Feick-Müller, Jürgen Walter
Stand: November 2015

Lage des Betreuungsgebiets / NSG Klößweiher

Ausschnitt aus der topographischen Karte (unmaßstäblich)

(LANIS Mapserver:
http://map1.naturschutz.rlp.de/mapserver_janis/)



Maßnahmenflächen der Biotopbetreuung (und des Vertragsnaturschutzes)

(LANIS Mapserver,
Stand: November 2015
http://map1.naturschutz.rlp.de/mapserver_janis/)

Legende

- Maßnahmenflächenbibliothek
- MAS (Maßnahmen)
- NSG (Naturschutzgebiete)



Ausschnitt aus der Biotopkartierung

(LANIS Mapserver,
Stand: November 2015
http://map1.naturschutz.rlp.de/mapserver_janis/)

Legende

- Biototypen (Punkte) gem. § 30 BNatSchG
- Biototypen (Linien) gem. § 30 BNatSchG
- Biototypen (Flächen) gem. § 30 BNatSchG
- BT A Wälder
- BT B Kleingehölze
- BT C Moore, Sümpfe
- BT D Heiden, Trockenrasen
- BT E Grünland
- BT F Gewässer





Oberer Klößweiher
mit Verlandungszone

(K. Feick-Müller, 2014)



Übergang zwischen
Feuchtwiesenbrache
(Pflegefläche) und ge-
mähter Glatthaferwiese

(C. Endres, 2014)



Erlenbruch am
Weiherrand des
oberen Klößweihers

(C. Endres, 2015)

Schwingrasen im
Erlenbruchwald
mit Schlangenzwurz
(*Calla palustris*),
das rechte Bild zeigt
einen Fruchtstand.

(J. Walter, 2008 /
K. Feick-Müller, 2014)



Seggenbewachsenes
Bruchwaldstadium im
Randbereich außerhalb
des Überflutungszone
des Klößweiher

(K. Feick-Müller, 2015)



Torfmoospolster in
den ehemaligen
Wassergräben

(K. Feick-Müller, 2015)





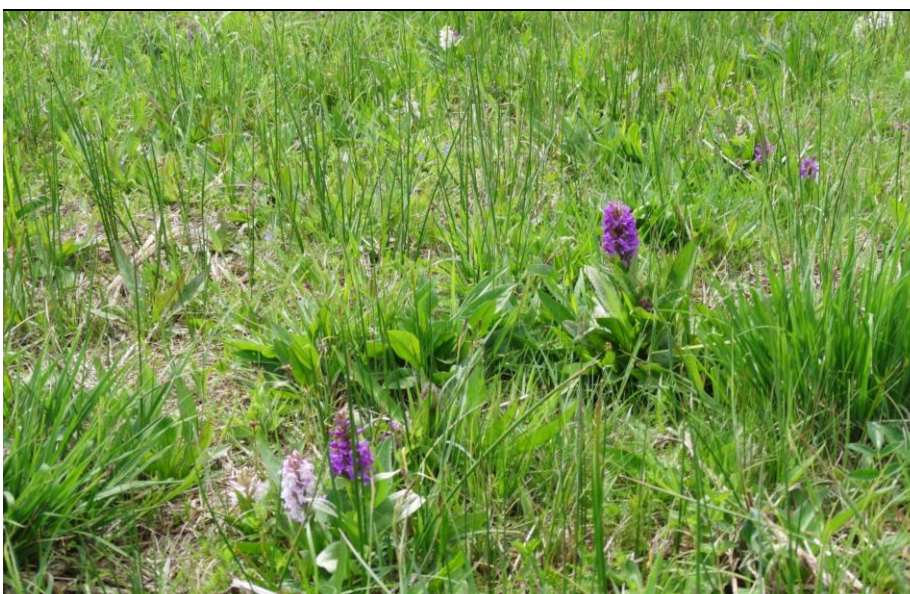
Die Europäische Stechpalme (*Ilex aquifolium*) findet sich vereinzelt ebenfalls im Feuchtwald rund um den Klößweiher

(J. Walter, 2008)



Teufelsabbiss (*Succisa pratensis*) auf Mähflächen mit Großen Ochsenaugen (*Maniola jurina*), bei nicht zu später Mahd gibt es einen ausgeprägten Blühaspekt im Herbst

(K. Feick-Müller, 2014)



Das Breitblättrige Knabenkraut (*Dactylorhiza majalis*) zeigt sich im Folgejahr nach den Pflegearbeiten (Mulchen) im Bereich der Feuchtbrache in bunter Vielfalt

(C. Endres, 2015)

Frühjahrsaspekt mit blühendem Fieberklee in wassergefüllten Senken

(C. Endres, 2014)



Das Schmalblättrige Wollgras (*Eriophorum angustifolium*) zeigt Niedermoorstandorte an.

(K. Feick-Müller, 2015)



Feuchtwiesenbrache mit Rispen-Segge (*Carex paniculata*) nach der Beseitigung der Gehölze

(K. Feick-Müller, 2015)





Typische Hochstaudenvegetation mit Mädesüß (*Filipendula ulmaria*), Blutweiderich (*Lythrum salicaria*) und Gilbweiderich (*Lysimachia vulgaris*) in den Feuchtbrachen rund um den Klößweiher

(J. Walter, 2009)



Die Walnussbäumchen am Übergang zwischen Mähwiese und Pflegefläche sind wichtige Strukturen und dienen Wiesenvögeln wie Schwarzkehlchen (*Saxicola torquata*)...

(C. Endres, 2015)



... oder Neuntöter (*Lanius collurio*) als Sitzwarten.

(C. Endres, 2014)

Saftlinge zeigen
magere Standorte an.

(J. Walter, 2014)



Federlibelle (*Platycnemis
pennipes*) in Feucht-
brache

(C. Endres, 2015)



Feldwespe (*Polistes
spec.*) bewacht in einer
Feuchtbrache ihr Nest

(C. Endres, 2015)





Biotoppflege auf Feucht- und Nassbrachen in Handarbeit

(J. Walter, 2007)



Übergang Mähwiese zu Feuchtbrache, Gehölzgürtel im Hintergrund, im Sommer nach der Mahd und vor den Pflegemaßnahmen

(J. Walter, 2008)



Weidengebüsche zur Feuchtwiese wurden zurückgedrängt (Zustand direkt nach der Gehölzbeseitigung).

(K. Feick-Müller, 2015)

Feuchtbrache entlang
des Gehölzsaums am
Klößweiher nach dem
Mulchen

(J. Walter, 2013)



Einbruchspuren nach der
Biotoppflege (Mulchen):
Die wassergefüllten
Fahrspuren zeigen die
schwierigen
Geländeverhältnisse

(C. Endres, 2014)



Herbstliche Nachmittags-
stimmung am Klößweiher

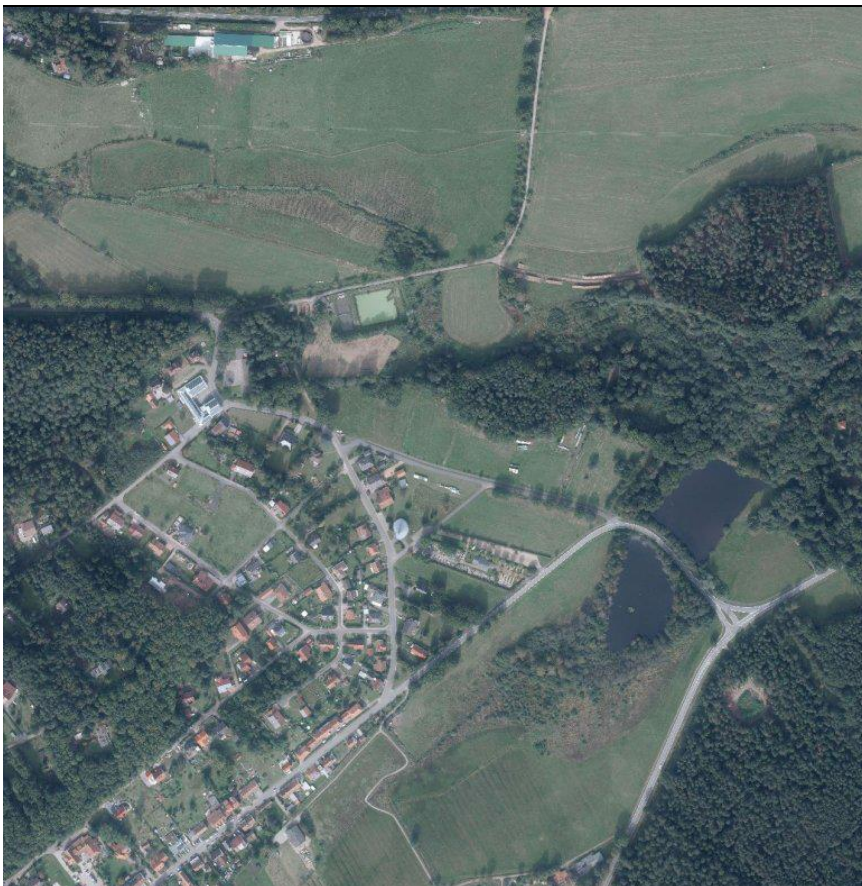
(K. Feick-Müller, 2015)





Luftbildübersicht aus den
1990er Jahren

(Quelle: unbekannt)



Luftbildübersicht
Stand 2014

(Quelle:
[http://map1.naturschutz.rlp.de/
mapserver_janis/](http://map1.naturschutz.rlp.de/mapserver_janis/))

Biototypische und seltene Arten

Pflanzenarten (fett gedruckt die besonderen und seltenen Arten):

- **Schwarz-Erle (*Alnus glutinosa*)**
- Wald-Engelwurz (*Angelica sylvestris*)
- **Schlangenwurz (*Calla palustris*)**
- **Faden-Segge (*Carex lasiocarpa*)**
- Rispen-Segge (*Carex paniculata*)
- **Sumpf-Blutauge (*Comarum palustre*)**
- **Breitblättriges Knabenkraut (*Dactylorhiza majalis*)**
- Sumpf-Weidenröschen (*Epilobium palustre*)
- Teich-Schachtelhalm (*Equisetum fluviatile*)
- Schmalblättriges Wollgras (*Eriophorum angustifolium*)
- Echtes Mädesüß (*Filipendula ulmaria*)
- **Gewöhnlicher Wassernabel (*Hydrocotyle vulgaris*)**
- Europäische Stechpalme (*Ilex aquifolium*)
- Sumpf-Schwertlilie (*Iris pseudacorus*)
- **Wilder Reis (*Leersia oryzoides*)**
- Sumpf-Hornklee (*Lotus uliginosus*)
- Gewöhnlicher Gilbweiderich (*Lysimachia vulgaris*)
- Blut-Weiderich (*Lythrum salicaria*)
- **Fieberklee (*Menyanthes trifoliata*)**
- Blaues Pfeifengras (*Molinia caerulea*)
- Borstgras (*Nardus stricta*)
- Blutwurz (*Potentilla erecta*)
- Ohr-Weide (*Salix aurita*)
- Wasser-Greiskraut (*Senecio aquaticus*)
- Torfmoose (*Sphagnum spec.*)
- Gewöhnlicher Teufelsabbiss (*Succisa pratensis*)
- Breitblättriger Rohrkolben (*Typha latifolia*)
- Sumpf-Veilchen (*Viola palustris*)

Tierarten:

- Blauflügel-Prachtlibelle (*Calopteryx virgo*)
- Becher-Azurjungfer (*Enallagma cyathigerum*)
- Kleiner Blaupfeil (*Orthetrum coerulescens*)
- Federlibelle (*Platycnemis pennipes*)
- Zitronenfalter (*Gonepteryx rhamni*)
- Großes Ochsenauge (*Maniola jurtina*)
- Schwalbenschwanz (*Papilio machaon*)
- Wiesen-Grashüpfer (*Chorthippus dorsatus*)
- Große Goldschrecke (*Chrysochraon dispar*)
- Langflüglige Schwertschrecke (*Conocephalus discolor*)
- Sumpfschrecke (*Stethophyma grossum*)
- Feldgrille (*Gryllus campestris*)
- Sumpfgrashüpfer (*Chorthippus montanus*)
- Ringelnatter (*Natrix natrix*)
- Wasserfrosch-Komplex (*Rana 'esculenta'*)
- Grasfrosch (*Rana temporaria*)
- **Zwergtaucher (*Podiceps ruficollis*)**
- **Eisvogel**
- **Wiesenpieper (*Anthus pratensis*)**
- **Neuntöter (*Lanius collurio*)**
- **Schwarzkehlchen (*Saxicola torquata*)**